

GADA PĀRSKATS

**2002**

# SATURS

AAS "BALTA" Padomes un Vadības ziņojums

**2**

Darbība starptautiskas apdrošinātāju grupas ietvaros

**4**

Riska apdrošināšana Latvijā

**5**

Dzīvības apdrošināšana Latvijā

**7**

Investīcijas

**9**

IT darbība

**10**

Personālvadība

**11**

AAS "BALTA" 2002. gada konsolidētais pārskats

**12-36**

AAS "BALTA Dzīvība" 2002. gada  
saīsinātais gada pārskats

**37-38**

## PADOMES UN VADĪBAS ZIŅOJUMS

2002.gadā bija vērojama Latvijas apdrošināšanas tirgus izaugsme, kuras tempi, salīdzinot ar 2001.gadu, bija nedaudz lielāki. Proti, pērn Latvijā tika parakstītas apdrošināšanas prēmijas par 103 190 829 latiem, kas ir gandrīz par 7% vairāk nekā 2001.gadā, kad tirgus pieaugums sasniedza tikai 2%.

Raugoties pa apdrošināšanas tirgus veidiem, nākas konstatēt, ka nedzīvības un dzīvības apdrošināšanas tirgu attīstība Latvijā ir bijusi atšķirīga. Nedzīvības apdrošināšanā pērn ir parakstītas bruto prēmijas par 97 588 087 latiem, kas salīdzinājumā ar 2001.gada rezultātiem ir par 5,5% vairāk. Riska apdrošināšanas tirgus pieaugumu lielā mērā var saistīt ar pieaugošo privātpersonu pieprasījumu pēc ilgtermiņa, īpaši hipotekārajiem kredītaizdevumiem, kuru saņemšanas viens no priekšnosacījumiem ir kredītseguma un kredītņēmēja nelaimes gadījumu apdrošināšana. 2002.gadā ievērojami ir pieaudzis arī izmaksāto bruto apdrošināšanas atlīdzību apjoms, kas sasniedzis 39 044 503 latus un salīdzinājumā ar 2001. gadu ir par 12 % vairāk.

Latvijas apdrošināšanā 2002.gads bijis savdabīgs ar to, ka dzīvības apdrošināšana ir attīstījies straujāk par nedzīvības apdrošināšanas tirgus daļu. Pērn dzīvības apdrošināšanā tika parakstītas prēmijas 5 714 571 lata apmērā, kas ir par 27,8% vairāk nekā gadu iepriekš. Tā iemesls varētu būt Likuma par iedzīvotāju ienākuma nodokli jaunieviestā norma, kas atļauj neaplikt ar ienākuma nodokli fizisko personu maksājumus par veselības un nelaimes gadījumu apdrošināšanu, kas nepārsniedz 10% no gada bruto ienākumiem. Ievērojams dzīvības apdrošināšanas tirgus pieaugums ļauj arī cerēt, ka ir palielinājusies iedzīvotāju uzticība dzīvības apdrošināšanas sektoram un tādēļ pieaug arī ilgtermiņa uzkrājumos ieguldīto finansu līdzekļu apjoms. To varētu būt sekmējušas arī plašsaziņas līdzekļos īstenotās Latvijas pensijas sistēmu skaidrojošās aktivitātes. Savukārt dzīvības apdrošināšanas kompāniju izmaksāto apdrošināšanas atlīdzību apjoms pērn ir pieaudzis tikai par 2,8 % un ir 2 582 270 lati.

2002.gads bija zīmīgs AAS "BALTA" vēsturē - kompānija atzīmēja darbības 10 gadu jubileju. Tās gaisotnē tika pavadīts viss gads: klienti varēja izmantot speciālā desmitgades piedāvājuma priekšrocības.

Ar mērķi sekmēt apdrošināšanas pakalpojumu pārdošanu apdrošinātāju grupā (AG) "BALTA" pērn tika realizēti vairāki projekti, to skaitā internetā bāzēta apdrošināšanas pārdošanas programnodrošinājuma, tā sauktā l-aģenta izveide un sadarbības ar bankām intensificēšana. Darbu jaunās telpās uzsāka "BALTAS" filiāles Jelgavā, Aizkrauklē, Jēkabpilī. Tāpat daudz tika strādāts, lai uzlabotu AG "BALTA" IT atbilstību kompānijas galvenā akcionāra nospraustiem drošības standartiem. Savukārt, lai optimizētu apdrošināšanas atlīdzību izmaksāšanas procesu, tika izveidota darba grupa, kas savu darbu plānojam turpināt līdz pat 2003.gada aprīlim. Pagājušajā gadā arvien tika nostiprināta informācijas un profesionālās pieredzes apmaiņa starp AG "BALTA" un AAS "Codan", tās mātes uzņēmumu "Royal & SunAlliance" speciālistiem. Par ne mazāk svarīgu var uzskatīt arī sekmīgo pieslēgšanos apdrošinātāju grupas "Royal & SunAlliance" intranetam.

Ja 2002.gadu analizē no apdrošināšanas darbības viedokļa raugoties, var atzīt, ka tas apdrošinātāju grupai "BALTA" ir bijis pozitīvs. Pērn AG "BALTA", pēc parakstītajām bruto prēmijām aptverot 26,2% Latvijas riska apdrošināšanas tirgus, ir nostiprinājusi līderpozīcijas savā nozarē un parakstījusi apdrošināšanas prēmijas pirms obligātajiem atskaitījumiem 25 540 830 latu apmērā. Jāpiezīmē, ka kompānijas panāktais biznesa apjoma pieaugums nedzīvības apdrošināšanā ir ievērojami lielāks nekā vidēji nozarē (pērn 5,5% pieaugums) un apsteidz to par 22,1%.

Arī izmaksāto apdrošināšanas atlīdzību apjoms apdrošinātāju grupai "BALTA" 2002.gadā ir lielākais nozarē un sasniedz 11 106 256 latus, kas ir 28% no Latvijā pērn nedzīvības apdrošināšanas izmaksātajām atlīdzībām. Jāpiebilst, ka apdrošinātāju grupa "BALTA" pagājušajā gadā, salīdzinot ar 2001.gada rādītājiem, ir palielinājusi ne vien parakstīto prēmiju, bet arī izmaksāto apdrošināšanas atlīdzību apjomu.

## PADOMES UN VADĪBAS ZIŅOJUMS

Savukārt dzīvības apdrošināšanā AG "BALTA" pagājušajā gadā ir parakstījusi bruto apdrošināšanas prēmijas 1 013 870 latu apmērā, un aptver 17,7% dzīvības apdrošināšanas tirgus Latvijā. Bet dzīvības apdrošināšanas atlīdzībās pērn AG "BALTA" ir izmaksāja 290 160 latus.

Apdrošinātāju grupas "BALTA" peļņas rādītāju sasniegšanā ievērojama loma ir bijusi arī ieturētai pārpadrošināšanas politikai un kompānijas investīciju darbībai. AG "BALTA" investīciju portfeļa apjoms gada beigās sasniedza 21 153 633 latus. Tas nodrošināja gada vidējo 9,5 % ienesību un 1 897 934 latu lielus ienākumus.

Šīs darbības ir nodrošinājušas apdrošinātāju grupai "BALTA" konsolidēto peļņu 1 823 401 lata apmērā, kas pēc mazākuma akcionāru intereses atskaitīšanas un nodokļu nomaksas ir 1 496 010 lati. Tiek plānots, ka akcionāriem dividendēs tiks izmaksāti 976 934,07 lati, kas par vienu akciju veido 21 santīmu lielu dividendi. Pārējā peļņas daļa netiks sadalīta.

Uzņēmuma Valde un Padome ir atbildīgas par gada pārskata sagatavošanu, pamatojoties uz sākotnējo grāmatvedības uzskaiti par pārskata periodu. Tam patiesi jāatspoguļo Uzņēmuma finansiālais stāvoklis pārskata perioda beigās, darbības rezultāts un naudas plūsma pārskata periodā. Mēs apstiprinām, ka šis pārskats sagatavots saskaņā ar LR normatīvo aktu prasībām, pamatojoties uz atbilstošām grāmatvedības metodēm, kuru izmantošana ir bijusi konsekventa, un tas patiesi atspoguļo apdrošinātāju grupas finansiālo stāvokli pārskata gada beigās, kā arī pārskata perioda darba rezultātus.

Apdrošinātāju grupas "BALTA" un meitas uzņēmumu vadības vārdā izsakām pateicību visiem mūsu klientiem, akcionāriem un darbiniekiem par mums izrādīto uzticību.

**Laars Haakan Danielsson**  
Padomes priekšsēdētājs

**Andris Laizāns**  
Valdes priekšsēdētājs

2003. gada 7. marts

## DARBĪBA STARPTAUTISKAS APDROŠINĀTĀJU GRUPAS IETVAROS

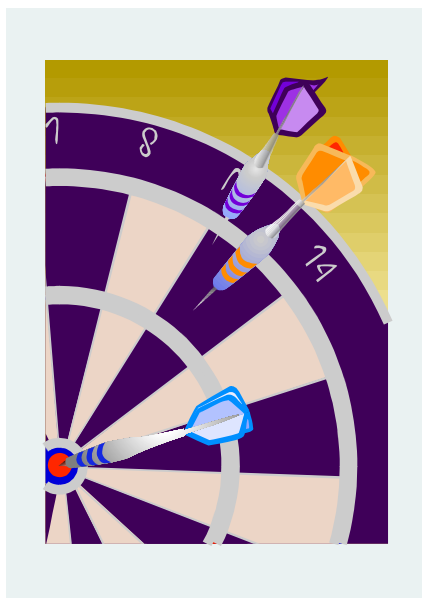
Jau divus gadus AAS "BALTAS" akciju kontrolpaketes turētājs ir Dānijas apdrošinātāju grupa "Codan" un tādējādi "BALTA" ir kļuvusi ne vien par "Codan" apdrošinātāju grupas, bet arī Lielbritānijas "Royal&SunAlliance" globālā tīkla sastāvdaļu. Darbība šo vērienīgo biznesa struktūru sastāvā ir pavērusi "BALTAI" ne vienu vien jaunu iespēju. Proti, apdrošinātāju grupas "BALTA" vadošais menedžments un darbinieki regulāri dodas pieredzes apmaiņā uz galvenā akcionāra uzņēmumiem dažādās pasaules valstīs. Arī "BALTA" uzņem dažādus speciālistus no citām ar "Codan" saistītām apdrošināšanas kompānijām.

"BALTAS" vadība ir iekļauta arī tā sauktā Nordik management sastāvā. Šī darba grupa, kuras kodolu veido vairāku apdrošināšanas sabiedrību vadības pārstāvji, koordinē vienotas stratēģijas un biznesa pārvaldes ieviešanu "Codan" piederošajās apdrošināšanas kompānijās Dānijā, Zviedrijā, Norvēģijā, Latvijā un Lietuvā.

Darbība starptautiskas apdrošinātāju grupas ietvaros likusi "BALTAI" iekļauties vienotu biznesa mērķu un principu realizēšanā, kas ir pozitīvi ietekmējis arī apdrošināšanas darbības rādītājus.

Savukārt sadarbībā ar "Royal&SunAlliance" speciālistiem ir veikta "BALTAS" iekšējā licencēšana specifiskos, riska ietilpīgos apdrošināšanas veidos, un atbilstoši notikušajām izmaiņām apdrošināšanas tirgus situācijā ir aktualizēti apdrošināšanas portfeļa kvalitātes kritēriji.

Iekļaušanās starptautiskajā tīklā ir saistīta ne tikai ar apdrošināšanas darbu. Tā piemēram, 2002. gada septembrī "BALTAS" komanda piedalījās apdrošinātāju grupas "Codan" Bornholmas salā rīkotajās sporta spēlēs, no kurām atgriezās ar izcīnītu sudraba medaļu.



## RISKA APDROŠINĀŠANA LATVIJĀ

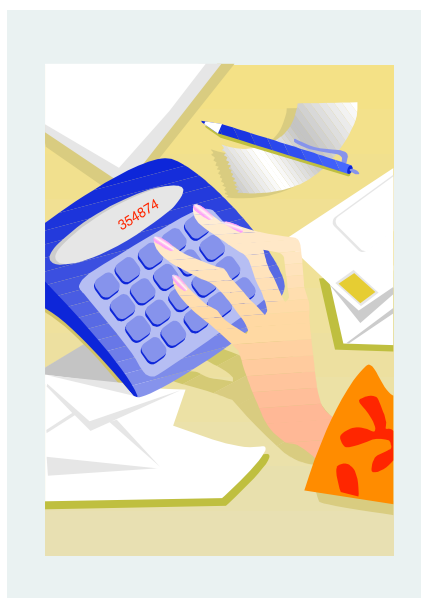
2002.gads Latvijas risku apdrošināšanas tirgū ir nesis vairākas izmaiņas, kuru ietekmi nedrīkstētu novērtēt par zemu. Pērn starp apdrošinātājiem arvien pieauga konkurence, klientu piesaistei izmantojot gan apdrošināšanas prēmiju atlaižu palielinājumu, gan apdrošināšanas tarifu pazemināšanu. Pērn Latvijas apdrošināšanas tirgū bija vērojamas vairākas norises, kas nākotnē varētu ietekmēt apdrošināšanas nozares attīstību. To vidū LR Saeimas centieni saskaņot Latvijā spēkā esošos apdrošināšanas darbību reglamentējošos likumdošanas aktus ar starptautiskajām, īpaši Eiropas Savienības, prasībām un praksi, paredzot gan pastiprinātu apdrošināšanas ņēmēju interešu aizsardzību, gan tā sauktās "vienotās licences" ieviešanu. Gada garumā nerimās diskusijas par jaunu OCTA likumu un ar to saistītajiem Ministru kabineta noteikumiem, kā arī iespējamu iedzīvotāju veselības obligātās apdrošināšanas ieviešanu un tās nosacījumiem.

2002.gada sākumā Latvijas riska apdrošināšanas tirgū darbojās piecpadsmit apdrošināšanas sabiedrības, savukārt gada beigās tika anulētas visas AAS "AK Alianse" apdrošināšanas licences.

Pagājušā gada laikā arvien pieauga nedzīvības apdrošināšanas tirgus koncentrācija. Proti, 2002.gada beigās piecas lielākās apdrošināšanas sabiedrības pēc parakstītajām bruto prēmijām aptvēra 76% riska apdrošināšanas tirgus Latvijā, salīdzinājumam 2001.gadā šis rādītājs bija 65%.

Nedzīvības apdrošināšanā 2002.gadā parakstīto bruto apdrošināšanas prēmiju apjoms sasniedza 97 588 086 latus. Pērn tika panākts biznesa apjoma pieaugums 5% apmērā, kas ļauj cerēt, ka ir pārvarētas 2000. un 2001.gadā vērotās tirgus stagnācijas iezīmes. Salīdzinājumam jāpiebilst, ka 2001.gadā nedzīvības apdrošināšanā biznesa apjoma pieaugums bija tikai 2%.

Parakstīto apdrošināšanas prēmiju pieaugumu ir sekmējuši vairāki faktori. To vidū nekustāmā īpašuma tirgus aktivizēšanās un valstī arvien pieaugošais auto parks. Jāatzīmē, ka lielāko ieguldījumu parakstīto bruto apdrošināšanas prēmiju pieaugumā ir devusi sauszemes transporta apdrošināšana: bruto parakstīto apdrošināšanas prēmiju apjoms pērn šajā veidā ir pieaudzis par 3,6 miljoniem latu jeb 21,6%. Arī auto īpašnieku civiltiesiskās atbildības obligātajā apdrošināšanā (OCTA) parakstīto bruto prēmiju apjoms ir pieaudzis par turpat 3%. Tāpat pagājušajā gadā ir pieaugusi veselības apdrošināšanas popularitāte un, salīdzinājumā ar 2001.gada rādītājiem, tā ir nesusi 1,4 miljonu latu jeb 13,5% lielu parakstīto bruto apdrošināšanas prēmiju pieaugumu.



## RISKA APDROŠINĀŠANA LATVIJĀ

Ja raugās uz nedzīvības apdrošinātāju parakstīto apdrošināšanas prēmiju portfeli, tad nākas konstatēt, ka tajā prevalē ar transporta apdrošināšanu saistītie apdrošināšanas veidi: 26% apdrošināšanas portfeli aizņem OCTA, tai seko sauszemes transporta apdrošināšana ar 21%. Nākamais lielākais parakstīto prēmiju apjoms ir īpašuma apdrošināšanai ar 17% lielu daļu parakstīto prēmiju portfeli.

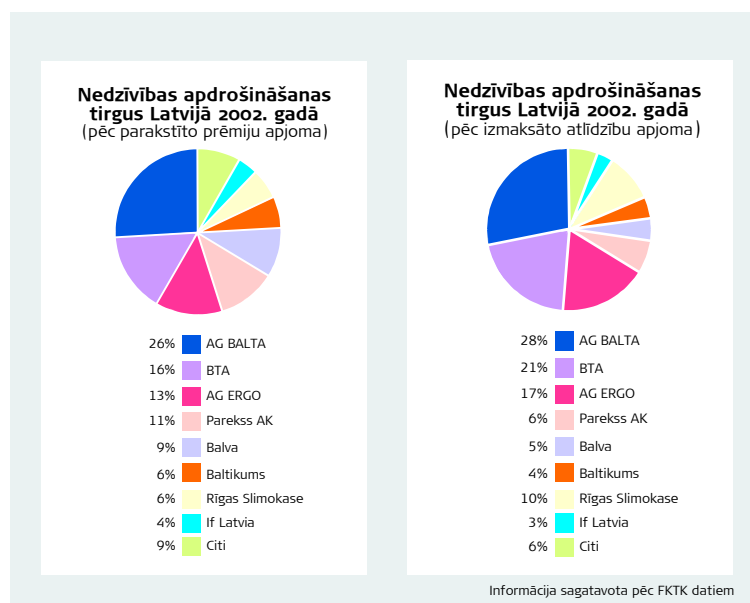
Savukārt, ja parakstītās apdrošināšanas prēmijas analizē pēc apdrošināšanas ņēmēja statusa, tad jāatzīst, ka fizisko un juridisko personu parakstīto prēmiju īpatsvars riska apdrošinātāju parakstīto prēmiju portfeli salīdzinājumā ar 2001.gadu ir bijis nemainīgs. Joprojām vairāk apdrošināšanas darījumu tika veikti ar juridiskajām personām, t.i., 66% no riska apdrošināšanā parakstītajām bruto prēmijām tika parakstītas ar juridiskajām personām.

Arī izmaksāto bruto apdrošināšanas atlīdzību apjoms 2002.gadā ir audzis. Pērn riska apdrošināšanā izmaksātas bruto apdrošināšanas atlīdzības 39,3 miljonu latu apmērā, kas salīdzinājumā ar 2001.gadā izmaksāto ir par 11,9% vairāk. Arī izmaksātajās atlīdzībās dominē tie paši apdrošināšanas veidi, kas parakstītajās apdrošināšanas prēmijās. Proti, 32% no kopējām izmaksātajām apdrošināšanas bruto atlīdzībām ir izmaksātas par sauszemes transportam radītajiem zaudējumiem, 3% par veselības apdrošināšanu un 21% par OCTA.

Apdrošinātāju grupa (AG) "BALTA" 2002.gadā riska apdrošināšanā ir parakstījusi prēmijas pirms obligātajiem atskaitījumiem 25 540 830 latu apmērā, ar to aptverot 26,2% riska apdrošināšanas tirgus Latvijā. Salīdzinājumā ar 2001.gada rezultātiem, AG "BALTA" pērn ir panākusi 22,1% lielu parakstīto bruto prēmiju apjoma pieaugumu.

Savukārt apdrošināšanas atlīdzībās AG "BALTA" ir izmaksājusi 11 106 256 latus, kas ir nozarē lielākais pērn izmaksāto apdrošināšanas atlīdzību apjoms un sasniedz 28% no Latvijā nedzīvības apdrošināšanas izmaksātajām atlīdzībām.

Raugoties uz AG "BALTA" apdrošināšanas portfeli, var secināt, ka tajā vērojamas tendences daudz neatšķiras no tirgū novērotā. AG "BALTA" apdrošināšanas portfeli lielākais īpatsvars ir sauszemes transporta apdrošināšanai: 31,5% no portfeļa. Tai seko OCTA ar 27,6% un īpašuma apdrošināšana ar 20,8% lielu apdrošināšanas portfeļa daļu.



# DZĪVĪBAS APDROŠINĀŠANA LATVIJĀ

Latvijas apdrošināšanā 2002.gads bijis zīmīgs ar to, ka dzīvības apdrošināšana ir attīstījies straujāk par nedzīvības apdrošināšanas tirgus daļu. Pagājušajā gadā dzīvības apdrošināšanā tika parakstītas prēmijas 5 714 571 latu apmērā. Salīdzinājumā ar 2001.gadu parakstīto bruto prēmiju apjoms pērn ir pieaudzis par 27,8%.

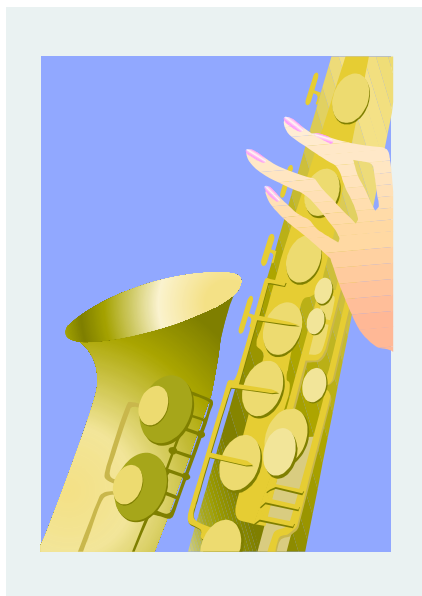
Dzīvības apdrošināšanas tirgus pieaugumu lielā mērā varētu būt sekmējusi Likuma par iedzīvotāju ienākuma nodokli jaunieviestā norma. Tā atļauj neaplikt ar ienākuma nodokli fizisko personu maksājumus par veselības un nelaimes gadījumu apdrošināšanu, kas nepārsniedz 10% no gada bruto ienākumiem. Domājams, ka arī plašsaziņas līdzekļos pērn veiktās otrā un trešā pensiju līmeņa skaidrojošās aktivitātes ir devušas arī atbalstu dzīvības apdrošināšanas ar uzkrājuma veidošanu popularitātes pieaugumā, kas ir atspoguļojies parakstīto prēmiju apjomā.

Sīkāk aplūkojot dzīvības apdrošinātāju parakstīto prēmiju struktūru, nākas konstatēt, ka salīdzinājumā ar 2001.gadu nedaudz ir samazinājies dzīvības apdrošināšanā parakstīto bruto prēmiju īpatsvars dzīvības apdrošināšanas sabiedrību parakstīto bruto prēmiju portfeli, proti no 75% uz 74% no parakstīto bruto prēmiju kopsummas. Dzīvības apdrošināšanas sabiedrību klienti pagājušajā gadā ir vairāk iegādājušies veselības apdrošināšanas polises. Parakstīto prēmiju apmērs šajā apdrošināšanas veidā 2002.gadā ir sasniedzis 0,9 miljonus latu un salīdzinājumā ar 2001.gadu ir pieaudzis par 70%. Veselības apdrošināšanas īpatsvars dzīvības apdrošinātāju parakstīto prēmiju portfeli pērn ir pieaudzis līdz 16% (2001.gadā tas bija 12%).

Ja parakstītās prēmijas analizē pēc to parakstītājiem, tad nākas secināt, ka arī pagājušajā gadā individuālie dzīvības apdrošināšanas līgumi prevalēja pār juridisko personu parakstītajiem līgumiem. Proti, 60% no dzīvības apdrošināšanas ar uzkrājuma veidošanu parakstīto bruto prēmiju kopsummas ir parakstīti ar fiziskām personām.

Savukārt dzīvības apdrošināšanas kompāniju izmaksāto apdrošināšanas atlīdzību apjoms pērn ir pieaudzis tikai par 2,8 % un ir 2 582 270 latu.

2002.gada beigās Latvijas dzīvības apdrošināšanas sabiedrību pašu kapitāls salīdzinājumā ar 2001.gada beigu rādītājiem bija pieaudzis par 5%. Dzīvības apdrošināšanas sabiedrību neto tehnisko rezervju apmērs pagājušā gada beigās bija pieaudzis par 21% un sasniedz 11,9 miljonus latu.





# DZĪVĪBAS APDROŠINĀŠANA LATVIJĀ

Savukārt dzīvības apdrošināšanas sabiedrību kopējie ieguldījumi 2002.gada beigās sasniedza 28,8 miljonus latu un salīdzinājumā ar 2001.gadu bija par 14% vairāk. Ieguldījumu apmērs parāda vērtspapīros ar fiksētu ienākumu sasniedza 15,7 miljonus latu un salīdzinājumā ar 2001.gadu pieauga par 56%. Ieguldījumi termiņa noguldījumos kredītiestādēs sasniedza 6,5 miljonus latu un bija 23% no dzīvības apdrošināšanas sabiedrību ieguldījumu kopsummas.

## AAS "BALTA Dzīvība" darbība 2002. gadā

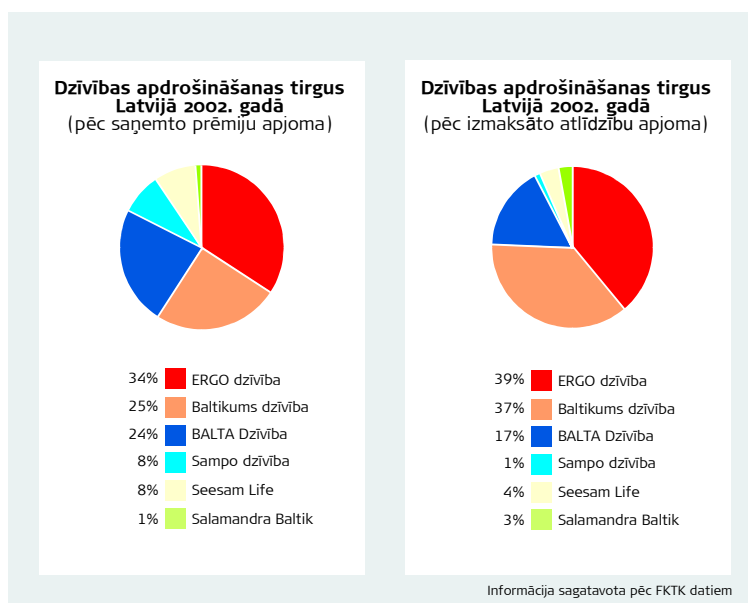
2002.gads AAS "BALTA Dzīvība" ir bijis nozīmīgs. Proti, kompānija mainīja nosaukumu no "Latva" uz "BALTA Dzīvība", ar to vairāk akcentējot savu piederību apdrošinātāju grupai "BALTA". Ne mazāk svarīga bija arī Sabiedrības ierakstīšana Latvijas Republikas Uzņēmuma Reģistra Komercreģistrā un darbības uzsākšana atbilstoši komerclikuma prasībām, kā arī pērn notikušās juridiskās adreses un biroja atrašanās vietas pārcelšana uz Antonijas ielu 9, Rīgā.

2002. gadā AAS "BALTA Dzīvība" izstrādāja jaunu apdrošināšanas pakalpojumu uzkrājošo apdrošināšanu ar mainīgām iemaksām, kas gada laikā jau ir kļuvusi par populāru pensiju apdrošināšanas programmu. Tāpat tika izstrādāts jauna veida apdrošināšanas pakalpojums - Apdrošināšanas Depozīts, kas ir standartizēts, tipveida produkts un piemērots pārdošanai visā Latvijā.

Gādājot par klientu ērtībām, AAS "BALTA Dzīvība" ir radīta iespēja apdrošināšanas prēmiju maksājumus nodrošināt ar tiešā debeta maksājumu palīdzību. 2002. gadā ir strādāts pie atlīdzību sistēmas pārkārtošanas, veicot izmaksu lietu centralizāciju, kas ļauj ātrāk noformēt apdrošināšanas atlīdzību izmaksu.

Visas šīs darbības ir ļāvušas AAS "BALTA Dzīvība" 2002.gadā palielināt parakstīto prēmiju portfeli dzīvības apdrošināšanā par 4.1% un kopā parakstīt apdrošināšanas prēmijas 1 367 398 latu apmērā, tādējādi aptverot 24% dzīvības apdrošināšanas tirgus Latvijā.

Savukārt apdrošināšanas atlīdzības ir izmaksātas 433 728 Ls apmērā. AAS "BALTA Dzīvība" 2002. gada peļņa ir 535 148 LVL, kas ļauj palielināt likumā paredzētās rezerves.



# INVESTĪCIJAS

Apdrošināšanas sabiedrību veiksmīgas darbības nodrošināšanā būtiska loma ir tās ieturētajai investīciju politikai.

2002.gada beigās Latvijas nedzīvības apdrošināšanas sabiedrību kopējie ieguldījumi sasniedza 66,9 miljonus latu, kas salīdzinājumā ar 2001.gada beigām ir par 10,2% jeb 6,2 miljoniem vairāk. Salīdzinot nedzīvības apdrošinātāju ieguldījumu struktūru 2001. un 2002.gadu beigās, var konstatēt, ka tās būtiski neatšķiras. Pagājušā gada nogalē ir pieauguši riska apdrošinātāju investīciju apjomi termiņnoguldījumos kredītiestādēs, kas kopējā investīciju portfeli sasniedza 38%, 2001.gada nogalē tie veidoja 31% no kopējām investīcijām. Nākamie lielākie ieguldījumi ir veikti parāda vērtspapīros un citos vērtspapīros ar fiksētu ienākumu, kas gada beigās ieguldījumu portfeli sasniedza 26%. Tāpat nedzīvības apdrošinātāji 2002.gadā investēja līdzekļus akcijās un citos vērtspapīros ar nefiksētu ienākumu (11%), kā arī zemē un ēkās (10%). Riska apdrošinātāju 2002.gadā veiktie cita veida ieguldījumi ir bijuši apjoma ziņā ievērojami mazāk būtiski.

2002. gadā apdrošinātāju grupā "BALTA" tika apstiprināta jauna investīciju politika, kas paredz konservatīvāka investīciju portfeļa ar stabilām investīciju atdeves garantijām izveidi. Gada laikā "BALTA" konsolidētā investīciju portfeļa apjoms palielinājies par 2 479 000 latiem, gada beigās sasniedzot 22 943 000 latus. Investīciju ieņēmumi ir 1 941 000 lati, valūtas kursa svārstību un investīciju pārvaldīšanas neto izdevumi ir 43 000 lati. Tas kopumā AG "BALTA" 2002.gadā nodrošināja portfeļa vidējo ienesību 8,60% apmērā.

Pērn nedaudz ir samazinājies valdības garantētu (9 736 000 Ls) un citu fiksētu ieņēmumu vērtspapīru (1 254 000 Ls) apjoms "BALTA" investīciju portfeli, gada beigās sasniedzot 47,9% no visa portfeļa apjoma. Vidējā ienesība šai portfeļa daļai ir 10,3% gadā. Tik augsts ienesības līmenis sasniegts, pateicoties procentu likmju izmaiņām tirgū, un ar to saistītajam fiksēta ienesīguma vērtspapīru cenu pieaugumam. 2002.gadā ir būtiski pieaudzis depozītu apjoms AG "BALTA" investīciju portfeli - no 4% gada sākumā līdz 22% gada beigās. Kopējie procentu ieņēmumi no depozītiem ir 189 000 lati, kas veido 6,11% ienesību, un attiecībā pret vidējo depozītu likmi valstī 5,0% ir vērtējams kā labs sasniegums.

2002. gadā AG "BALTA" ieguldījumi fondu apliecībās ir nedaudz samazinājušies un veido 16,6 % no portfeļa apjoma, ar vidējo ienesību 6,65% gadā.

2002. gada laikā ir samazinājies izsniegto hipotekāro kredītu apjoms no 1 652 000 latiem gada sākumā līdz 827 000 latiem gada beigās, nodrošinot vidējo ienesību 9,8% gadā.



## IT DARBĪBA

Informācijas tehnoloģiju jomā AAS "BALTA" 2002.gadā bija nospraustas vairākas prioritātes, proti, finansu sistēmas pilnveidošana, jaunas WEB bāzētas pārdošanas sistēmas izveidošana, kompānijā izmantoto informācijas tehnoloģiju drošības paaugstināšana un saskaņošana ar "Royal & SunAlliance" standartiem.

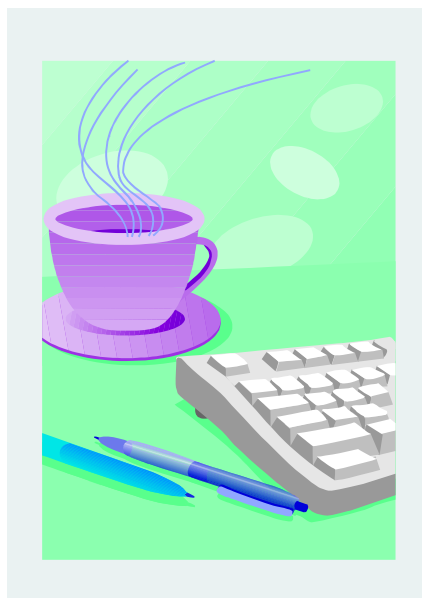
Īpaši izceļams ir 2002.gadā uzsāktais, apjomīgs un darbietilpīgs projekts NAVISION. Tā būtība ir jaunas grāmatvedības uzskaites sistēmas ieviešana un integrācija ar esošajām biznesa uzskaites sistēmām. NAVISION ir vērtējama kā pirmais solis integrētu sistēmu ieviešanā ar mērķi darīt biznesa procesu pārvaldību efektīvāku un finansiāli ekonomiskāku. Šī projekta realizācija ļautu arī optimizēt datu kontroli uzņēmumā. Pagājušajā gadā projekta ietvaros tika pabeigta finansu uzskaites centralizācija.

2002.gadā tika pabeigts ne mazāk svarīgs, apdrošināšanas pārdošanu atbalstošs projekts. Proti, tika izveidota WEB bāzēta, ārējo apdrošināšanas izplatītāju vajadzībām un ērtībām piemērota polišu pārdošanas programma I-aģents. Tā ļaus sadarbības partneriem, tādiem kā bankas un brokeru sabiedrības, izrakstīt apdrošināšanas polises Online režīmā.

Pagājušajā gadā arī tika uzsākts darbs pie projekta E-dokumenti, kas sevī ietver personāla vadības un lietvedības dokumentu sistēmu izstrādi. Personāla vadības sistēma nodrošinās pilnīgu personāla informācijas centralizētu apstrādi un vadību elektroniskā uzskaites formā. Savukārt elektroniskā lietvedības dokumentu sistēmas ieviešana ļaus atbrīvoties no apjomīgas, uz papīra kopētu dokumentu plūsmas. Tā ļaus arī būtiski uzlabot informācijas meklēšanas ātrumu un līdz ar to arī sekmēs klientu apkalpošanas uzlabošanu.

AG "BALTA" par vienu no svarīgiem uzdevumiem 2002.gadā ir izvirzījusi datu drošības palielināšanu. IT pārvalde ir veikusi nopietnu darbu pie kompānijas informatīvo sistēmu drošības palielināšanas, lai nostiprinātu klientu datu neaizskaramību un novērstu jebkādas nesankcionētas pieejas iespējas no trešo personu puses.

Savukārt, lai uzlabotu darbinieku datorprasmes turpinājās darbinieku apmācība datora lietošanā un licencēšana atbilstoši ECDL prasībām.



# PERSONĀLVADĪBA

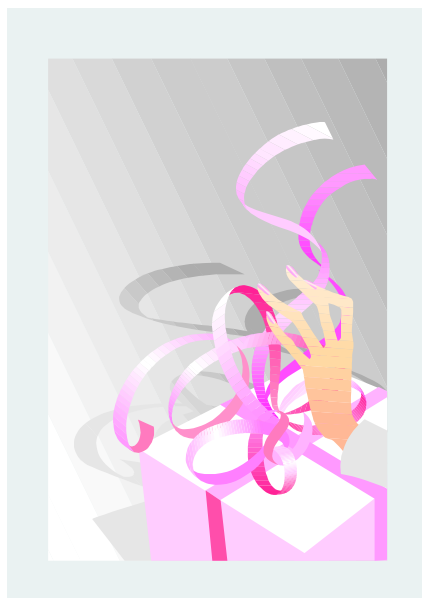
Par AAS "BALTA" personāla vadības prioritātēm 2002.gadā tika noteikta personālvadības modeļa ieviešana un darbinieku darba efektivitātes palielināšana.

Lai varētu veikt centralizētu personāla uzskaiti un plānošanu, gada laikā tika pārveidotas personāla dokumentācijas un aprites sistēmas un ieviesta elektroniska uzskaitvedība, kas sevī apvieno gan pamatinformācijas par personālu uzturēšanu, gan nepieciešamo sasaisti ar pārējo uzņēmumā esošo IT nodrošinājumu. Šī projekta realizācija dod iespēju veikt darbinieku apmācības un karjeras plānošanu, kā arī katram darbiniekam noteikto mērķu un to izpildes analīzi. Šī personāla uzskaitvedības sistēma ir arī viens no pirmajiem soļiem pārejai uz elektronisko personāla dokumentu apriti uzņēmumā.

Datiem laika gaitā uzkrājoties, tiks radīta iespēja veikt operatīvu un sistemātisku personāla datu analīzi un apmierinātības novērtēšanu. Personāla uzskaitvedības sistēmas ieviešana ļauj palielināt darba efektivitāti un darba vadītājiem paver iespēju regulāri sekot vadītās struktūrvienības darbinieku rādītājiem.

2002.gada laikā tika izstrādātas un sāktas ieviest darbinieku novērtēšanas un prēmēšanas sistēmas, kā arī tika veikta uzņēmumā esošo amatu novērtēšana un to atalgojuma salīdzināšana ar Latvijas darba tirgu.

Nemot vērā faktu, ka informācijas apmaiņas optimizācija ir definēta kā viena no AAS "BALTA" prioritātēm, darbinieku apmācībā joprojām uzsvars tika likts uz datorzinību un prasmi apgūšanu un pilnveidošanu. Bet nolūkā pilnveidot informācijas plūsmu uzņēmumā un palielināt darbinieku darba atdevi, tika turpinātas izmaiņas gandrīz visos uzņēmuma struktūras blokos.



# SATURS

Revidentu ziņojums

**13**

Iekšējā audita ziņojums

**14**

Padomes un Valdes locekļi

**15**

## **Finansu pārskati:**

Konsolidētais peļņas un zaudējumu aprēķins

**16**

Konsolidētā bilance

**18**

Konsolidētais pārskats par izmaiņām pašu kapitālā

**20**

Konsolidētais naudas plūsmas pārskats

**21**

Konsolidētā gada pārskata pielikumi

**22-36**

**AAS "BALTA Dzīvība" 2002. gada  
saīsinātais gada pārskats**

**37-38**

# AAS BALTA 2002. GADA KONSOLIDĒTAIS PĀRSKATS

## Revidentu ziņojums AAS BALTA akcionāriem

Mēs esam veikuši AAS BALTA (Uzņēmums) un tās meitas uzņēmumu (Koncerns) 2002. gada konsolidēto finanšu pārskatu no 16. līdz 36. lappusei revīziju. Revidētie konsolidētie finanšu pārskati ietver konsolidēto bilanci 2002. gada 31. decembrī, 2002. gada konsolidēto peļņas un zaudējumu aprēķinu, konsolidēto naudas plūsmas pārskatu, kapitāla un rezervju izmaiņu pārskatu un konsolidētā gada pārskata pielikumus. Par šiem konsolidētajiem finanšu pārskatiem ir atbildīga Uzņēmuma vadība. Mēs esam atbildīgi par atzinuma sniegšanu par šiem konsolidētajiem finanšu pārskatiem, pamatojoties uz mūsu veikto revīziju.

Mēs veicām revīziju atbilstoši Starptautiskās Grāmatvežu federācijas izdotajiem Starptautiskajiem revīzijas standartiem. Šie standarti nosaka, ka mums ir jāplāno un jāveic revīzija tā, lai iegūtu pietiekamu pārliecību, ka konsolidētajos finanšu pārskatos norādīto summu un skaidrojumu pamatojuma pārbaudi izlases veidā. Revīzija ietver arī pielietoto grāmatvedības principu un nozīmīgu Uzņēmuma vadības izdarīto pieņēmumu, kā arī kopējo finanšu pārskatu izklāsta formas izvērtējumu. Mēs uzskatām, ka mūsu veiktā revīzija dod pietiekamu pamatojumu mūsu atzinumam.

Mūsaprāt, Koncerna 2002. gada konsolidētie finanšu pārskati sniedz patiesu un skaidru priekšstatu par koncerna finansiālo stāvokli 2002. gada 31. decembrī, tā darbības rezultātiem un naudas plūsmu pārskata gadā saskaņā ar Finanšu un kapitāla tirgus komisijas noteikumu "Apdrošināšanas akciju sabiedrību un savstarpējo apdrošināšanas kooperatīvo biedrību gada pārskata un konsolidētā gada pārskata sagatavošanas noteikumi" prasībām.

### Revidents un atbildīgais zvērināts revidents

**PricewaterhouseCoopers SIA**  
Komerцsabiedrības licence Nr. 5  
Kr. Valdemāra iela 19  
Rīga LV 1010  
Latvija

Atbildīgais zvērināts revidents:  
**Juris Lapše**  
zvērināts revidents  
sertifikāts Nr. 116

# AAS BALTA 2002. GADA KONSOLIDĒTAIS PĀRSKATS

## Iekšējā audita ziņojums

Mēs esam veikuši AAS BALTA Koncerna 2002. gada konsolidētā gada pārskata revīziju.

Par šo konsolidēto gada pārskatu ir atbildīga Uzņēmuma Padome un Valde. Mēs esam atbildīgi par atzinuma sniegšanu par šo konsolidēto gada pārskatu, pamatojoties uz mūsu veikto revīziju.

### **Atzinuma pamatojums**

Mēs veicām revīziju pamatojoties uz Starptautiskās Grāmatvežu federācijas izdotajiem Starptautiskajiem revīzijas standartiem. Vadoties pēc būtiskuma principa un riska, mēs esam novērtējuši uzņēmējdarbības procedūras, pielietotos grāmatvedības principus un nozīmīgus uzņēmuma vadības izdarītos pieņēmumus, pārbaudījām konsolidētajā gada pārskatā atspoguļoto summu un skaidrojumu pamatojumu. Mēs uzskatām, ka mūsu veiktā revīzija dod pietiekamu pamatojumu mūsu atzinumam.

Mūsu revīzijas rezultātā netika konstatēti apstākļi, kuru dēļ mūsu ziņojumā būtu jāiekļauj iebildes.

### **Atzinums**

Mūsaprāt, 2002. gada konsolidētais gada pārskats sniedz patiesu un skaidru priekšstatu par Koncerna finansiālo stāvokli 2002. gada 31. decembrī, tā darbības rezultātiem un konsolidēto naudas plūsmu pārskata gadā saskaņā ar Finanšu un kapitāla tirgus komisijas noteikumu "Apdrošināšanas akciju sabiedrību un savstarpējo apdrošināšanas kooperatīvo biedrību gada pārskata un konsolidētā gada pārskata sagatavošanas noteikumi" prasībām.

Anders Hybertz Pedersen  
Iekšējā audita vadītājs  
AAS BALTA

2003. gada 11. marts

# AAS BALTA 2002. GADA KONSOLIDĒTAIS PĀRSKATS

## AAS BALTA Padomes un Valdes sastāvs gada pārskata parakstīšanas brīdī un izmaiņas 2002. gadā:

### Padome

Vārds, Uzvārds	Amats	
<b>Laars Haakan Danielsson</b>	Padomes loceklis	(kopš 11.04.2002)
	Padomes priekšsēdētājs	(kopš 15.05.2002)
<b>Mogens Andersen</b>	Padomes loceklis	
	Padomes priekšsēdētāja vietnieks	(kopš 15.05.2002)
<b>Jan Per Jensen</b>	Padomes loceklis	(kopš 11.04.2002)
<b>Sven Staffan Eberhard Crona</b>	Padomes loceklis	
<b>Svend Jorgen Heineke</b>	Padomes loceklis	
<b>Søren Theilgaard</b>	Padomes loceklis	
<b>Poul Mortensen</b>	Padomes loceklis; priekšsēdētājs	(līdz 11.04.2002)
<b>Jan Kauffmann</b>	Padomes loceklis	(līdz 11.04.2002)

### Valde

Vārds, Uzvārds	Amats	
<b>Andris Laizāns</b>	Valdes priekšsēdētājs	
<b>Ināra Meija</b>	Valdes priekšsēdētāja vietniece	
<b>Andris Upmiņš</b>	Valdes loceklis	
<b>Rolands Gritāns</b>	Valdes loceklis	
<b>Andris Ņikitins</b>	Valdes loceklis	
<b>Ilze Cīrule</b>	Valdes locekle	
<b>Andris Ruselis</b>	Valdes loceklis	(līdz 11.04.2002)



# AAS BALTA 2002. GADA KONSOLIDĒTAIS PĀRSKATS

## Konsolidētais peļņas un zaudējumu aprēķins

	Pielikumi	2002 LVL	2001 LVL
Parakstītās prēmijas			
Bruto parakstītās prēmijas	1	25,777,919	21,048,674
Pārprošinātāju daļa	1	(1,109,551)	(697,722)
Izmaiņas nenopelnīto prēmiju tehniskajās rezervēs			
Bruto prēmijas	4	(2,101,404)	(440,602)
Pārprošinātāju daļa	4	344,150	(60,369)
<b>Neto nopelnītās prēmijas</b>		<b>22,911,114</b>	<b>19,849,981</b>
<b>Citi tehniskie ienākumi</b>	<b>3</b>	<b>104,882</b>	<b>162,004</b>
Izmaksātās atlīdzības			
Bruto summa	2	(11,396,416)	(10,064,603)
Pārprošinātāju daļa	2	89,514	189,286
Izmaiņas atlīdzību prasību tehniskajās rezervēs			
Bruto summa	5	(1,308,806)	(265,562)
Pārprošinātāju daļa	5	655,033	(102,772)
<b>Neto atlīdzību izmaksas</b>		<b>(11,960,675)</b>	<b>(10,243,651)</b>
Dzīvības apdrošināšanas tehniskās rezerves			
Bruto summa	7	(631,886)	(483,503)
Pārprošinātāju daļa	7	(1,151)	1,698
<b>Neto izmaiņas dzīvības apdrošināšanas rezervēs</b>		<b>(633,037)</b>	<b>(481,805)</b>
Klientu piesaistīšanas izdevumi	8	(5,404,624)	(4,475,961)
Izmaiņas atliktajos klientu piesaistīšanas izdevumos		191,566	60,132
Administratīvās izmaksas	9	(5,071,289)	(5,391,183)
Pārprošināšanas komisijas naudas ienākumi		68,289	94,464
<b>Neto izdevumi no pamatdarbības</b>		<b>(10,216,058)</b>	<b>(9,712,548)</b>
<b>Citi tehniskie izdevumi</b>	<b>10</b>	<b>(215,326)</b>	<b>(210,061)</b>
<b>Izmaiņas izlīdzināšanas rezervēs</b>	<b>6</b>	<b>-</b>	<b>31,822</b>
Periodiskie investīciju ienākumi	11a	1,263,112	1,590,098
Investīciju pārvērtēšana	11b	304,769	503,684
Ienākumi no investīciju realizācijas	11c	474,917	175,098
<b>Kopā investīciju ienākumi</b>		<b>2,042,798</b>	<b>2,268,880</b>
Investīciju pārvaldes izmaksas	12a	(39,840)	(504,826)
Investīciju pārvērtēšana	12b	(104,756)	(144,650)
Zaudējumi no investīciju realizācijas		(273)	(50,468)
<b>Kopā investīciju izdevumi</b>		<b>(144,869)</b>	<b>(699,944)</b>
<b>Pārējie ienēmumi</b>	<b>13</b>	<b>141,302</b>	<b>128,880</b>
<b>Pārējie izdevumi</b>	<b>14</b>	<b>(206,730)</b>	<b>(248,562)</b>
<b>Peļņa pirms nodokļiem</b>		<b>1,823,401</b>	<b>844,996</b>

# AAS BALTA 2002. GADA KONSOLIDĒTAIS PĀRSKATS

## Konsolidētais peļņas un zaudējumu aprēķins

	Pielikumi	2002 LVL	2001 LVL
<b>Peļņa pirms nodokļiem</b>		<b>1,823,401</b>	<b>844,996</b>
ienākuma nodoklis	15	(267,507)	(68,598)
Pārējie nodokļi		(37,840)	(45,303)
<b>Peļņa pēc nodokļiem</b>		<b>1,518,054</b>	<b>731,095</b>
<b>Mazākuma daļa peļņā</b>		<b>(22,044)</b>	<b>(7,543)</b>
<b>Pārskata perioda peļņa</b>		<b>1,496,010</b>	<b>723,552</b>
<b>Peļņa uz akciju pārskata periodā (latos)</b>	16	<b>0.32</b>	<b>0.16</b>

Pielikumi no 22. lpp. līdz 36. lpp. ir šo finanšu pārskatu neatņemama sastāvdaļa

**Laars Haakan Danielsson**  
Padomes priekšsēdētājs

**Andris Laizāns**  
Valdes priekšsēdētājs

**Rolands Gritāns**  
Galvenais grāmatvedis

2003. gada 7. marts

# AAS BALTA 2002. GADA KONSOLIDĒTAIS PĀRSKATS

## Konsolidētā bilance

### AKTĪVI

	Pielikumi	31.12. 2002 LVL	31.12. 2001 LVL
Pārējie nemateriālie aktīvi	17	102,004	121,175
<u>Kopā nemateriālie ieguldījumi</u>		<u>102,004</u>	<u>121,175</u>
Ieguldījumi			
Daļas asociētajā uzņēmumā	18	196,418	261,995
Akcijas un citi vērtspapīri ar nefiksētu ienākumu	19	53,680	37,253
Parāda vērtspapīri un citi vērtspapīri ar fiksētu ienākumu	20	10,989,988	11,129,971
Ieguldījumu daļas investīciju fondos	21	3,808,623	3,781,339
Ar hipotēku nodrošinātie aizdevumi	22	826,707	1,652,223
Citi aizdevumi	22	73,684	69,420
Termiņnoguldījumi kredītiestādēs		5,037,093	811,092
Pārējie ieguldījumi		-	2,186
<u>Kopā ieguldījumi</u>		<u>20,986,193</u>	<u>17,745,479</u>
Debitori			
Polišu īpašnieki		3,461,957	2,776,899
Starpnieki		132,406	173,319
Debitori norēķinu operācijās ar pārprošinātājiem		89,798	231,620
Citi debitori	23	310,658	236,957
<u>Kopā debitori</u>		<u>3,994,819</u>	<u>3,418,795</u>
Materiālie aktīvi			
Nauda kasē un prasības uz pieprasījumu pret kredītiestādēm	24	2,812,365	3,649,442
Citi	25	874,051	781,424
		1,627	911
<u>Kopā pārējie aktīvi</u>		<u>3,688,043</u>	<u>4,431,777</u>
Uzkrātie procenti un īre		275,496	300,833
Atliktie klientu piesaistīšanas izdevumi		1,621,777	1,429,630
Citas priekšapmaksas un uzkrātie ienākumi		98,690	53,470
<u>Kopā citas priekšapmaksas un nākamo periodu ienākumi</u>		<u>1,995,963</u>	<u>1,783,933</u>
<b>Kopā aktīvi</b>		<b><u>30,767,022</u></b>	<b><u>27,501,159</u></b>

Pielikumi no 22. lpp. līdz 36. lpp. ir šo finanšu pārskatu neatņemama sastāvdaļa

**Laars Haakan Danielsson**  
Padomes priekšsēdētājs

**Andris Laizāns**  
Valdes priekšsēdētājs,  
Prezidents

**Rolands Gritāns**  
Galvenais grāmatvedis

2003. gada 7. marts

# AAS BALTA 2002. GADA KONSOLIDĒTAIS PĀRSKATS

## Konsolidētā bilance

### KAPITĀLS, REZERVES UN SAISTĪBAS

	Pielikumi	31.12. 2002 LVL	31.12. 2001 LVL
Parakstītais pamatkapitāls	26	4,652,067	4,652,067
Akciju emisijas uzceļojums		1,121,332	1,121,332
Likumā noteiktās rezerves		926,776	854,423
Statūtos noteiktās rezerves		2,135,429	2,135,429
Iepriekšējo gadu nesadalītā peļņa		651,199	-
Pārskata gada nesadalītā peļņa		<u>1,496,010</u>	<u>723,552</u>
<b>Kopā kapitāls un rezerves</b>		<b>10,982,813</b>	<b>9,486,803</b>
Mazākuma intereses		<b>142,593</b>	<b>130,408</b>
Nenopelnīto prēmiju tehniskās rezerves			
Bruto summa	4	10,245,611	8,144,207
Pārprošinātāju daļa (-)	4	(445,562)	(101,412)
Dzīvības apdrošināšanas tehniskās rezerves			
Bruto summa	7	3,715,596	3,083,710
Pārprošinātāju daļa (-)	7	(916)	(2,067)
Atlikto apdrošināšanas atlīdzību prasību tehniskās rezerves			
Bruto summa	5	4,684,862	3,376,056
Pārprošinātāju daļa (-)	5	(710,209)	(55,176)
Izlīdzināšanas tehniskās rezerves	6	<u>200,000</u>	<u>200,000</u>
<b>Kopā tehniskās rezerves</b>		<b>17,689,382</b>	<b>14,645,318</b>
Kreditori no tiešās apdrošināšanas operācijām		534,682	277,066
Kreditori norēķinu operācijās ar pārprošinātājiem		243,277	294,359
Aizņēmumi no kredītiestādēm	27	3,575	1,497,631
Uzkrātie nodokļi un sociālās nodrošināšanas maksājumi	28	188,073	229,522
Citi kreditori	29	<u>432,115</u>	<u>418,061</u>
<b>Kopā kreditori</b>		<b>1,401,722</b>	<b>2,716,639</b>
Atliktās pārprošināšanas komisijas naudas		35,753	19,003
Atliktā nodokļa saistības	30	152,730	199,313
Nerealizētie zaudējumi no atvasinātajiem finansu instrumentiem			
Pārējie		-	109,728
<b>Kopā uzkrātie izdevumi un nākamo periodu ienākumi</b>		<u>362,029</u>	<u>193,947</u>
<b>Kopā kapitāls, rezerves un saistības</b>		<b>30,767,022</b>	<b>27,501,159</b>

Pielikumi no 22. lpp. līdz 36. lpp. ir šo finansu pārskatu neatņemama sastāvdaļa

**Laars Haakan Danielsson**  
Padomes priekšsēdētājs

**Andris Laizāns**  
Valdes priekšsēdētājs,  
Prezidents

**Rolands Gritāns**  
Galvenais grāmatvedis

2003. gada 7. marts

# AAS BALTA 2002. GADA KONSOLIDĒTAIS PĀRSKATS

## KAPITĀLA UN REZERVJU IZMAIŅU PĀRSKATS

	Akciju kapitāls	Akciju emisijas uzcenojums	Likumā noteiktās rezerves	Citas rezerves	Nesadalītā peļņa	Pašu akcijas	Kopā pašu kapitāls
	LVL	LVL	LVL	LVL	LVL	LVL	LVL
Atlikums 2000. gada 31. decembrī	4,652,067	1,121,332	678,368	1,155,704	1,760,548	-	9,368,019
Dividendes par 2000. gadu	-	-	-	-	(604,768)	-	(604,768)
Rezerves kapitāla palielinājums	-	-	176,055	979,725	(1,155,780)	-	-
Pārskata perioda peļņa	-	-	-	-	723,552	-	723,552
<b>Atlikums 2001. gada 31. decembrī</b>	<b>4,652,067</b>	<b>1,121,332</b>	<b>854,423</b>	<b>2,135,429</b>	<b>723,552</b>	<b>-</b>	<b>9,486,803</b>
Rezerves kapitāla palielinājums	-	-	72,353	-	(72,353)	-	-
Pārskata perioda peļņa	-	-	-	-	1,496,010	-	1,496,010
<b>Atlikums 2002. gada 31. decembrī</b>	<b>4,652,067</b>	<b>1,121,332</b>	<b>926,776</b>	<b>2,135,429</b>	<b>2,147,209</b>	<b>-</b>	<b>10,982,813</b>

Izmaiņas likumā noteiktajās un pārējās rezervēs var tikt veiktas tikai ar akcionāru lēmumu. Likumā noteiktās rezerves nevar tikt sadalītas dividendēs.

Pielikumi no 22. lpp. līdz 36. lpp. ir šo finanšu pārskatu neatņemama sastāvdaļa

**Laars Haakan Danielsson**  
Padomes priekšsēdētājs

**Andris Laizāns**  
Valdes priekšsēdētājs,  
Prezidents

**Rolands Gritāns**  
Galvenais grāmatvedis

2003. gada 7. marts

# AAS BALTA 2002. GADA KONSOLIDĒTAIS PĀRSKATS

## NAUDAS PLŪSMAS PĀRSKATS

	Pielikumi	2002 LVL	2001 LVL
<b>Naudas plūsma no apdrošināšanas darbības</b>			
Saņemtās bruto prēmijas		25,479,635	20,308,745
Izmaksātās bruto atlīdzības		(10,972,063)	(9,426,235)
Saņemtās līdzapdrošināšanas prēmijas		592,280	796,330
Samaksātā nauda par līdzapdrošināšanas līgumiem		(265,917)	(426,402)
Samaksātā nauda pārapirošinātājiem		(1,214,047)	(829,806)
Saņemtā nauda no pārapirošinātājiem		191,039	671,892
Prēmijas par pieņemto pārapirošināšanu		68,749	37,201
Samaksātā nauda par pieņemto pārapirošināšanu		(27,863)	(56,116)
Starpnieku komisijas nauda		(4,527,182)	(3,627,707)
Administratīvie izdevumi		(3,701,532)	(3,649,284)
Samaksātie nodokļi un atskaitījumi		(2,251,854)	(2,309,412)
Samaksa Satiksmes birojam		(229,728)	(229,980)
Pārējie ienākumi / (izdevumi)		276,075	(104,084)
<b>Neto naudas plūsma no apdrošināšanas darbības</b>		<b>3,417,592</b>	<b>1,155,142</b>
Saņemtais ienākums no ieguldījumiem un to realizācijas		4,335,376	2,282,151
Samaksa par ieguldījumu iegādi un ieguldījumu pārvērtēšanas izdevumi		(7,672,753)	(3,270,303)
<b>Neto naudas plūsma no investīciju darbības</b>		<b>(3,337,377)</b>	<b>(988,152)</b>
Izmaksātās dividendes		(6,326)	(604,841)
<b>Neto naudas plūsma no finansēšanas darbības</b>		<b>(6,326)</b>	<b>(604,841)</b>
Ārvalstu valūtas kursa svārstību pieaugums		18,738	27,952
<b>Neto izmaiņas naudas līdzekļos</b>		<b>92,627</b>	<b>(409,899)</b>
<b>Nauda un naudas ekvivalenti pārskata gada sākumā</b>		<b>781,424</b>	<b>1,191,323</b>
<b>Nauda un naudas ekvivalenti pārskata gada beigās</b>	25	<b>874,051</b>	<b>781,424</b>

Pielikumi no 22. lpp. līdz 36. lpp. ir šo finansu pārskatu neatņemama sastāvdaļa

**Laars Haakan Danielsson**  
Padomes priekšsēdētājs

**Andris Laizāns**  
Valdes priekšsēdētājs,  
Prezidents

**Rolands Gritāns**  
Galvenais grāmatvedis

2003. gada 7. marts

# AAS BALTA 2002. GADA KONSOLIDĒTAIS PĀRSKATS

## Konsolidētā gada pārskata pielikumi

### VISPĀRĒJĀ INFORMĀCIJA

Koncerna mātes uzņēmums AAS BALTA (turpmāk tekstā mātes uzņēmums) tika reģistrēts Rīgā, Latvijas Republikā 1992. gadā kā apdrošināšanas akciju sabiedrība. Koncerns izveidojās 1998. gadā, kad mātes uzņēmums ieguva kontroli pār 3 citām apdrošināšanas sabiedrībām. Koncerns sniedz nedzīvības un dzīvības apdrošināšanas pakalpojumus juridiskām un fiziskām personām.

Mātes uzņēmuma nosaukums:

#### Apdrošināšanas akciju sabiedrība BALTA

Mātes uzņēmuma juridiskā adrese: Raunas iela 10/12, Rīga, LV-1039

Tālrunis, fakss: 371 7082333, 371 7082345

Nodokļu maksātāja kods: LV40003049409

### GRĀMATVEDĪBAS UZSKAITES PAMATPRINCIPI

Koncerna grāmatvedības uzskaitē tiek veikta saskaņā ar Latvijas Republikas likumdošanu. Šis gada pārskats ir sagatavots pamatojoties uz šo uzskaiti. Bilance 2002. gada 31. decembrī atspoguļo finansiālo stāvokli šīs dienas beigās.

#### (1) Sagatavošanas pamatprincipi

Šie finansu pārskati ir sagatavoti saskaņā ar Finanšu un kapitāla tirgus komisijas noteikumiem "Apdrošināšanas akciju sabiedrību un savstarpējo apdrošināšanas kooperatīvo biedrību gada pārskata un konsolidētā gada pārskata sagatavošanas noteikumi".

Pielietoto grāmatvedības uzskaites principu pamatā tiek izmantota sākotnējo izmaksu metode, kura modificēta, pārvērtējot atsevišķas investīcijas saskaņā ar zemāk aprakstītajiem grāmatvedības uzskaites principiem. Visi gada pārskatā ietvertie skaitļi ir atspoguļoti latos, ja nav norādīts citādi.

#### (2) Konsolidācija

Meitas uzņēmumi, kuros Koncernam tieši vai netieši ir vairāk kā puse balsstiesību vai arī citādi iegūta spēja kontrolēt darījumus, tika konsolidēti. Meitas uzņēmumi tiek konsolidēti sākot ar brīdi, kad kontroli ir pārņēmis Koncerns, un konsolidācija tiek pārtraukta ar meitas uzņēmuma pārdošanas brīdi. Visi darījumi starp uzņēmumiem, norēķini un nerealizētā peļņa un zaudējumi no darījumiem starp Koncerna uzņēmumiem tika izslēgti. Mazākuma intereses ir parādītas atsevišķi.

#### (3) Prēmijas

Parakstītās nedzīvības apdrošināšanas prēmijas sastāv no apdrošināšanas prēmijām, kuras pienākas Koncernam saskaņā ar pārskata periodā noslēgtajiem apdrošināšanas līgumiem, kuru apdrošināšanas gads sākas pārskata periodā, neatkarīgi no tā, kad iestājas maksājuma termiņš.

Parakstītās prēmijas tiek samazinātas par pārskata periodā anulētajām un pārtrauktajām prēmijām. Parakstītās dzīvības apdrošināšanas prēmijas ietver prēmijas, kuras attiecināmas uz apdrošināšanas gadu, kas iesākas pārskata periodā, neatkarīgi no tā, kad iestājas maksājuma termiņš. Visas parakstītās prēmijas tiek samazinātas par pārskata periodā anulētajām un pārtrauktajām prēmijām.

#### (4) Piekritušās atlīdzību prasības

Atlīdzību izmaksas ietver uz pārskata periodu attiecināmās apdrošināšanas atlīdzību prasības un pieteikto apdrošināšanas atlīdzību zaudējumu noregulēšanas izdevumus. Atlīdzību izmaksas tiek samazinātas par atgūtajām summām ar regresa prasību vai derīgo atlieku realizācijas palīdzību.

#### (5) Procentu ienākumi un izdevumi

Procentu ieņēmumi un izdevumi tiek iekļauti peļņas un zaudējumu aprēķinā par visiem finansu instrumentiem, kuri nes procentu ienākumus, saskaņā ar uzkrājumu principu, izmantojot faktiskā ienesīguma metodi un balstoties uz iegādes cenu. Procentu ieņēmumi ietver kuponu maksājumus, kas nopelnīti no fiksēta ienākuma tirdzniecības vērtspapīriem, uzkrātos diskontus un prēmijas no diskontētiem instrumentiem. Ja rodas šaubas par kredītu atmaksas iespējamību, tie tiek norakstīti līdz summai, ko iespējams atgūt, un procentu ienākumi turpmāk tiek atzīti balstoties uz procentu likmi, kura tika izmantota nākotnes naudas plūsmu diskontēšanai, lai noteiktu atgūstamo summu.

#### (6) Nemateriālā vērtība

Nemateriālā vērtība atspoguļo starpību starp meitas uzņēmumu iegādes izmaksām un Koncerna daļas iegādāto meitas uzņēmumu pašu kapitālā patieso vērtību iegādes brīdī.

Positīva nemateriālā vērtība ir atspoguļota bilancē kā nemateriālie ieguldījumi un tā tiek amortizēta, pielietojot lineāro metodi paredzamajā lietderīgās izmantošanas laikā.

# AAS BALTA 2002. GADA KONSOLIDĒTAIS PĀRSKATS

## Konsolidētā gada pārskata pielikumi

Nemateriālā vērtība pārsvarā tiek amortizēta piecu gadu laikā. Nemateriālās vērtības uzskaites vērtība tiek pārskatīta katru gadu un, ja nepieciešams, norakstīta kā pastāvīga vērtības samazināšanās.

Negatīva nemateriālā vērtība tiek atspoguļota kā atskaitījumi no aktīviem tajā pašā bilances postenī, kurā ir nemateriālā vērtība. Negatīva nemateriālā vērtība tiek ietverta ieņēmumos līdzīgās daļās paredzamajā periodā, kad iestāsies attiecīgie zaudējumi vai izmaksas.

### (7) Aizdevumi un uzkrājumi aizdevumiem

Aizdevumi, kurus Koncerns izsniedz tieši aizņēmējiem, tiek klasificēti kā aizdevumi un tiek uzskaitīti pēc amortizēto izmaksu metodes. Izsniegtie aizdevumi tiek atspoguļoti amortizēto izmaksu vērtībā, kura atbilst aizņēmējiem izsniegto naudas līdzekļu patiesajai vērtībai. Aizdevumi tiek atzīti brīdī, kad nauda tiek izsniegta aizņēmējiem.

Aizdevumiem tiek izveidoti uzkrājumi, ja pastāv objektīvi pierādījumi, ka Koncerns nespēs atgūt visu summu, kas paredzēta sākotnējā aizdevuma līgumā. Uzkrājumu apjomu veido starpība starp aizdevuma uzskaites vērtību un tā atgūstamo vērtību, kuru veido nākotnes naudas plūsmu patreizējā vērtība, ietverot arī no garantijām un aizdevumu nodrošinājuma pieejamos līdzekļus, kas diskontēti, izmantojot aizdevumu sākotnējo efektīvo procentu likmi. Uzkrājumu samazinājums, kurš rodas vērtības samazinājumam sekojošu notikumu rezultātā, tiek iekļauts kā ieņēmumi peļņas un zaudējumu aprēķinā.

### (8) Ieguldījumi

Ieguldījumi vērtspapīros sākotnēji tiek novērtēti to iegādes vērtībā, iekļaujot iegādes izmaksas.

Parāda vērtspapīri, kuri tiek kotēti biržās, kā arī ieguldījuma apliecības turpmāk tiek pārvērtēti to patiesajā vērtībā, pamatojoties uz tirgus cenām, kuras tiek kotētas biržās vai ārpus biržām. Ieņēmumi vai izdevumi no šādu vērtspapīru pārvērtēšanas un tirdzniecības tiek iekļauti peļņas un zaudējumu aprēķinā.

Pārējie vērtspapīri tiek atspoguļoti iegādes vērtībā. Šiem vērtspapīriem tiek veikts vērtības samazināšanas novērtējums katra pārskata perioda beigū datumā. Ja šo vērtspapīru prognozētā realizācijas vērtība ir mazāka par uzskaites vērtību, to uzskaites vērtība tiek samazināta līdz atgūstamajai vērtībai, veidojot uzkrājumus. Uzkrājumu veidošanas izmaksas tiek iekļautas peļņas un zaudējumu aprēķinā. Uzkrājumu samazinājums, kurš rodas vērtības samazinājumam sekojošu notikumu rezultātā, tiek iekļauts kā ieņēmumi peļņas un zaudējumu aprēķinā.

Nopelnītie procenti, kas iegūti no parāda vērtspapīriem tiek uzskaitīti kā procentu ienākumi. Saņemtās dividendes tiek iekļautas dividenžu ienākumos.

Visi vērtspapīru iegādes un pārdošanas darījumi, kuri pieprasa piegādi termiņos, kurus nosaka tirgus prakse a par

("regulāra veida" pirkšana un pārdošana), tiek atzīti tirdzniecības dienā, kas ir datums, kad Koncerns uzņemas saistības pirkt vai pārdot šo aktīvu. Citos gadījumos šādus darījumus uzskata par atvasinātiem finansu instrumentiem līdz tiek veikti norēķini.

Ieguldījumi asociētajos uzņēmumos tiek uzskaitīti, izmantojot pašu kapitāla metodi, saskaņā ar kuru Koncerns iekļauj savā peļņas zaudējumu aprēķinā attiecīgo daļu no asociētā uzņēmuma peļņas vai zaudējumiem pārskata gadā. Asociētie uzņēmumi ir tie, kuros Koncernam pieder 20% līdz 50% no balss tiesībām un kuros Koncernam ir būtiska ietekme, bet kurus tas nekontrolē.

Bilancē Koncerna ieguldījumi asociētajās sabiedrībās ietver Koncernam piederošo daļu asociētās sabiedrības pašu kapitālā un iegādes rezultātā radušos nemateriālo vērtības neamortizēto daļu. Minēto ieguldījumu bilances vērtība tiek samazināta, ja pēc vadības domām ir notikusi attiecīgā ieguldījuma vērtības 1silaicīgi nepārejoša samazināšanās.

### (9) Debitori

Debitoros tiek iekļauti polišu īpašnieku un starpnieku parādi. Ja maksājumi netiek savlaicīgi veikti, polises tiek anulētas un attiecīgās summas tiek atskaitītas no prēmiju ienākumiem. Debitoru parādiem, kuriem nav iestājies maksājumu termiņš, netiek veidoti uzkrājumi, ja attiecīgās prēmiju daļas nav nopelnītas un tādējādi nav ietvertas ienākumos. Pārējie debitori tiek uzrādīti apjomos, kādus paredzams saņemt. Šaubīgiem parādiem tiek veidoti uzkrājumi.

### (10) Pamatlīdzekļi un to nolietojums

Pamatlīdzekļi tiek uzrādīti to sākotnējā vērtībā, atskaitot uzkrāto nolietojumu. Nolietojums tiek aprēķināts pēc lineārās metodes, izmantojot sekojošas likmes, kas balstītas uz paredzamo lietderīgās izmantošanas laiku:

Ēkas	2% gadā
Biroja iekārtas	20% gadā
Datoru aprīkojums	25% gadā
Transporta līdzekļi	20% gadā

Peļņa un zaudējumi no pamatlīdzekļu pārdošanas tiek atspoguļoti attiecīgā perioda peļņas un zaudējumu aprēķinā. Remonta un atjaunošanas darbu izmaksas, kas paaugstina telpu izmantošanas laiku vai vērtību, tiek norakstītas to lietderīgās izmantošanas laikā, bet pārējās remonta un atjaunošanas darbu izmaksas tiek norakstītas attiecīgā perioda peļņas un zaudējumu aprēķinā.

### (11) Tehniskās rezerves

Nenopelnīto prēmiju tehniskā rezerve atspoguļo parakstīto prēmiju daļu, kuru riska periods attiecas uz turpmākajiem pārskata periodiem.



# AAS BALTA 2002. GADA KONSOLIDĒTAIS PĀRSKATS

## Konsolidētā gada pārskata pielikumi

Atlikto apdrošināšanas atlīdzību prasību tehniskā rezerve perioda beigās atspoguļo novērtēto apjomu atlīdzībām, kas ir notikušas pirms pārskata perioda beigām, bet nav izmaksātas. Atlīdzību rezerve tiek veidota arī par tiešajiem zaudējumu noregulēšanas izdevumiem, kas būs nepieciešami, lai noregulētu apdrošināšanas gadījumus, kas ir iestājušies pārskata un iepriekšējos periodos. Atlīdzību rezerve ir samazināta par novērtētajiem ieņēmumiem no regresa prasībām un derīgo atlieku realizācijas, kas tiks gūti nākošajos pārskata periodos par apdrošināšanas gadījumiem, kas ir iestājušies pārskata un iepriekšējos periodos.

Dzīvības apdrošināšanas tehniskā rezerve atspoguļo kopējās saistības par noslēgtajiem dzīvības apdrošināšanas līgumiem, atskaitot turpmāko periodu prēmijas par šiem līgumiem. Dzīvības apdrošināšanas rezerve ir noteikta saskaņā ar aktuāru aprēķiniem, kas veikti par katru dzīvības apdrošināšanas līgumu, balstoties uz modificēto neto prēmiju metodi un izmantojot statistisko informāciju un aktuāru pieņēmumus attiecībā uz mirstības koeficientiem apdrošināšanas gada beigās un diskonta likmi.

Izlīdzināšanas tehniskā rezerve tiek veidota, lai segtu nākotnes riskus gadījumos, kad atlīdzību līmenis var būtiski svārstīties starp dažādiem periodiem.

### (12) Ārvalstu valūtu pārvērtēšana

Visi aktīvi un saistības ārvalstu valūtās tiek pārvērtēti Latvijas latos (LVL), izmantojot pārskata perioda beigās spēkā esošo Latvijas Bankas noteikto valūtas maiņas kursu. Peļņa un zaudējumi, kas rodas pārvērtēšanas rezultātā, tiek iekļauti attiecīgā perioda peļņas un zaudējumu aprēķinā. Valūtas maiņas kursi nozīmīgākajām valūtām, kuras ir Koncerna rīcībā, bija sekojoši:

	31.12.2002	31.12.2001
1 USD	= LVL 0.594	LVL 0.638
1 EUR	= LVL 0.610	LVL 0.560856

Darījumi ārvalstu valūtās tiek atspoguļoti, pielietojot darījuma dienā spēkā esošo valūtas maiņas kursu. Valūtas kursa starpība, kas rodas norēķinoties par darījumiem ārvalstu valūtā, tiek iekļauta attiecīgā perioda peļņas un zaudējumu aprēķinā, pielietojot valūtas maiņas kursu darījuma dienā.

### (13) Atliktie klientu piesaistīšanas izdevumi

Atliktie klientu piesaistīšanas izdevumi atspoguļo daļu no klientu piesaistīšanas izdevumiem, kuri ir attiecināmi uz ienākumiem, kas tiks saņemti par polisēm, kas ir spēkā

nākošā perioda laikā. Klientu piesaistīšanas izdevumi ir izdevumi, kuri rodas Koncernam izplatot savas polises ar ārēju starpnieku vai Koncerna aģentu tīkla palīdzību.

### (14) Nodokļi

Pārskata perioda nodokļa izmaksas ir iekļautas finansu pārskatos gada pārskatā, pamatojoties uz vadības veiktajiem aprēķiniem saskaņā ar Latvijas Republikas nodokļu likumdošanu.

Atliktais nodoklis tiek aprēķināts saskaņā ar saistību metodi attiecībā uz visām pagaidu atšķirībām starp aktīvu un saistību vērtībām bilancē un to vērtībām nodokļu aprēķinu mērķiem. Atliktā nodokļa aprēķinos tiek izmantotas nodokļu likmes, kuras sagaidāmas periodos, kad attiecīgais aktīvs tiks izmantots vai saistība nokārtota, pamatojoties uz bilances datumā noteiktajām nodokļu likmēm. Atliktā nodokļa aprēķina rezultātā iegūtā summa, kas būtu jāatspoguļo bilances pasīvā ir samazināta par iegūto summu, kas būtu atspoguļojama bilances aktīvā. Atliktais nodokļa aprēķina neto rezultāts, kas būtu atspoguļojams bilances aktīvā, ir iekļauts finansu pārskatos tikai gadījumā, ja tā atgūšana ir droši sagaidāma.

Galvenās pagaidu atšķirības rodas no pamatlīdzekļu nolietojuma, atsevišķu ieguldījumu pārvērtēšanas un uzkrātajām izmaksām.

### (15) Naudas plūsmas pārskats

Naudas plūsmas pārskats tiek sagatavots, izmantojot tiešo metodi. Šī pārskata ietvaros, nauda un naudas ekvivalenti sastāv no skaidrās naudas un brīvi pieejamiem naudas līdzekļiem bankā.

### (16) Saistītās puses

Par saistītajām pusēm tiek uzskatīti Koncerna mātes uzņēmuma akcionāri, Koncerna uzņēmumu Padomes un Valdes locekļi, viņu tuvi radnieki un uzņēmumi, kuros viņiem ir nozīmīga ietekme vai kontrole.

### (17) Netiešo ienākumu un izdevumu sadalījums starp apdrošināšanas veidiem

Administrācijas un klientu piesaistīšanas izdevumi, kas nav tieši attiecināmi uz noteiktu apdrošināšanas veidu, tiek sadalīti starp apdrošināšanas veidiem, ņemot vērā parakstīto prēmiju apjomu un noslēgto līgumu skaitu. Puse no administrācijas izdevumiem ir sadalīti proporcionāli parakstīto prēmiju apjomam, bet otra puse ir sadalīta proporcionāli noslēgto līgumu skaitam katrā no apdrošināšanas veidiem pārskata perioda laikā.

# AAS BALTA 2002. GADA KONSOLIDĒTAIS PĀRSKATS

## Konsolidētā gada pārskata pielikumi

### 1. PARAKSTĪTĀS PRĒMIJAS

	2002		2001	
	Bruto	Pārapirošinā- tāju daļa	Bruto	Pārapirošinā- tāju daļa
Nelaimes gadījumu apdrošināšana	942,029	(41,542)	888,723	(4,410)
Veselības apdrošināšana	2,191,233	-	1,473,567	-
Sauszemes transportlīdzekļu apdrošināšana	8,043,809	(180,161)	5,607,462	(129,866)
Kuģu apdrošināšana	27,373	(3,776)	33,325	(9,919)
Kravu apdrošināšana	264,320	(40,073)	261,492	(29,345)
Īpašuma apdrošināšana	5,337,469	(284,879)	4,829,230	(224,471)
Sauszemes transportlīdzekļu īpašnieku CTA brīvprātīgā apdrošināšana	76,299	(3,828)	55,561	(4,720)
Kredītu apdrošināšana	22,307	(21,245)	-	-
Vispārējās CTA apdrošināšana	602,060	(290,444)	342,287	(169,618)
Galvojumu apdrošināšana	164,383	(127,575)	140,910	(84,457)
Dažādu finansiālo zaudējumu apdrošināšana	26,171	-	17,913	-
Palīdzības apdrošināšana	202,640	(52,084)	151,073	(1,490)
Sauszemes transportlīdzekļu īpašnieku CTA obligātā apdrošināšana	6,863,956	(61,794)	6,272,365	(35,204)
Dzīvības apdrošināšana	1,013,870	(2,150)	974,766	(4,222)
	<b>25,777,919</b>	<b>(1,109,551)</b>	<b>21,048,674</b>	<b>(697,722)</b>

Gandrīz visas atlīdzības ir izmaksātas klientiem, kuri darbojas Latvijā

Koncerna mātes uzņēmums ir parakstījis līgumu ar AS Pareks Apdrošināšanas kompānija un AAS ERGO Latvija par apdrošināšanas pula, kas nodarbojas ar sauszemes transporta līdzekļu īpašnieku civiltiesiskās atbildības obligāto apdrošināšanu, izveidošanu. Šī pula ietvaros izsniegtās polises tiek izplatītas caur Ceļu Satiksmes Drošības Direkciju visā Latvijā. Mātes uzņēmumam pienākas 52% no visiem prēmiju ienākumiem, kuri tiek iegūti šī pula ietvaros, un mātes uzņēmums uzņemas attiecīgu riska daļu par polisēm, kuras ir izsniegtas pula ietvaros. Mātes uzņēmums ir atbildīgs par pula operāciju administrēšanu, par ko saņem komisiju (3. pielikums). Attiecīgā parakstīto prēmiju daļa tiek iekļauta augstāk norādītajos skaitļos.

Sauszemes transportlīdzekļu īpašnieku civiltiesiskās atbildības obligātās apdrošināšanas prēmijas parādītas, bruto prēmijas samazinot par obligātajiem atskaitījumiem. Atbilstoši likumam "Par sauszemes transportlīdzekļu īpašnieku civiltiesiskās atbildības obligāto apdrošināšanu" un ar to saistītajiem Ministru kabineta noteikumiem Koncernam no šajā apdrošināšanas veidā parakstītajām bruto prēmijām jāveic sekojoši obligātie atskaitījumi:

Satiksmes birojam - 3 %  
 Apdrošinājuma ņēmēju interešu aizsardzības fondam - 1 %  
 Garantijas fondam - 4 % (līdz 2002. gada maijam - 7%);  
 Garantijas fondam - 9% (līdz 2002.gada maijam - 12%)  
 par realizētajām Zālajām Kartēm;  
 Ceļu satiksmes drošības fondam - 0.6 %.

# AAS BALTA 2002. GADA KONSOLIDĒTAIS PĀRSKATS

## Konsolidētā gada pārskata pielikumi

### 2. IZMAKSĀTĀS ATLĪDZĪBAS

	2002		2001	
	Bruto	Pārapsrošinātāju daļa	Bruto	Pārapsrošinātāju daļa
Nelaimes gadījumu apdrošināšana	(318,295)	400	(413,127)	4,977
Veselības apdrošināšana	(1,888,267)	-	(952,505)	-
Sauszemes transportlīdzekļu apdrošināšana	(4,110,408)	18,166	(3,910,938)	134,661
Kuģu apdrošināšana	(23,871)	-	(5,762)	-
Kravu apdrošināšana	(22,637)	3,691	(80,398)	12,364
Īpašuma apdrošināšana	(1,743,763)	38,620	(1,466,321)	35,488
Sauszemes transportlīdzekļu īpašnieku CTA brīvprātīgā apdrošināšana	(687)	-	(742)	-
Vispārējās CTA apdrošināšana	(46,405)	-	(33,573)	362
Galvojumu apdrošināšana	(165,437)	28,637	(12,175)	1,434
Finansiālo zaudējumu apdrošināšana	-	-	(875)	-
Palīdzības apdrošināšana	(58,264)	-	(55,208)	-
Sauszemes transportlīdzekļu īpašnieku CTA obligātā apdrošināšana	(2,728,222)	-	(2,649,435)	-
Dzīvības apdrošināšana	(290,160)	-	(483,544)	-
	<b>(11,396,416)</b>	<b>89,514</b>	<b>(10,064,603)</b>	<b>189,286</b>

Gandrīz visas atlīdzības ir izmaksātas klientiem, kuri darbojas Latvijā

### 3. CITI TEHNISKIE IENĀKUMI

	2002	2001
Ienākumi no puļa administrēšanas *	40,661	139,079
Ienākumi no citu uzņēmumu polišu izplatīšanas	56,311	-
Citi ienākumi	7,910	22,925
	<b>104,882</b>	<b>162,004</b>

\* Skatīt 1. pielikumu.

### 4. NENOPELNĪTO PRĒMIJU TEHNISKĀS REZERVES

	Bruto summa	Pārapsrošinātāju daļa	Neto summa
Atlikums 2000. gada 31. decembrī	7,703,605	(161,781)	7,541,824
Izmaiņas perioda laikā	440,602	60,369	500,971
<b>Atlikums 2001. gada 31. decembrī</b>	<b>8,144,207</b>	<b>(101,412)</b>	<b>8,042,795</b>
Izmaiņas perioda laikā	2,101,404	(344,150)	1,757,254
<b>Atlikums 2002. gada 31. decembrī</b>	<b>10,245,611</b>	<b>(445,562)</b>	<b>9,800,049</b>

# AAS BALTA 2002. GADA KONSOLIDĒTAIS PĀRSKATS

## Konsolidētā gada pārskata pielikumi

### 5. ATLIKTO APDROŠINĀŠANAS ATLĪDZĪBU PRASĪBU TEHNISKĀS REZERVES

	Bruto summa	Pārprošinātāju daļa	Neto summa
Atlikums 2000. gada 31. decembrī	3,110,494	(157,948)	2,952,546
Izmaiņas perioda laikā	265,562	102,772	368,334
<b>Atlikums 2001. gada 31. decembrī</b>	<b>3,376,056</b>	<b>(55,176)</b>	<b>3,320,880</b>
Izmaiņas perioda laikā	1,308,806	(655,033)	653,773
<b>Atlikums 2002. gada 31. decembrī</b>	<b>4,684,862</b>	<b>(710,209)</b>	<b>3,974,653</b>

### 6. IZLĪDZINĀŠANAS TEHNISKĀS REZERVES

Atlikums 2000. gada 31. decembrī	231,822
Izmaiņas perioda laikā	(31,822)
<b>Atlikums 2001. gada 31. decembrī</b>	<b>200,000</b>
Izmaiņas perioda laikā	-
<b>Atlikums 2002. gada 31. decembrī</b>	<b>200,000</b>

### 7. DZĪVĪBAS APDROŠINĀŠANAS TEHNISKĀS REZERVES

	Bruto summa	Pārprošinātāju daļa	Neto summa
Atlikums 2000. gada 31. decembrī	2,600,207	(369)	2,599,838
Izmaiņas perioda laikā	483,503	(1,698)	481,805
<b>Atlikums 2001. gada 31. decembrī</b>	<b>3,083,710</b>	<b>(2,067)</b>	<b>3,081,643</b>
Izmaiņas perioda laikā	631,886	1,151	633,037
<b>Atlikums 2002. gada 31. decembrī</b>	<b>3,715,596</b>	<b>(916)</b>	<b>3,714,680</b>

### 8. KLIENTU PIESAISTĪŠANAS IZDEVUMI

#### a) klientu piesaistīšanas izdevumi

	2002	2001
Citiem starpniekiem izmaksātā komisijas nauda	3,564,019	2,665,170
Aģentiem izmaksātā komisijas nauda un citi izdevumi	1,431,231	1,430,128
Sociālās apdrošināšanas obligātie maksājumi	406,271	362,605
Akceptētās pārprošināšanas komisijas nauda	3,103	18,058
	<b>5,404,624</b>	<b>4,475,961</b>

# AAS BALTA 2002. GADA KONSOLIDĒTAIS PĀRSKATS

## Konsolidētā gada pārskata pielikumi

### b) klientu piesaistīšanas izdevumi pa apdrošināšanas veidiem

	2002	2001
Sauszemes transportlīdzekļu apdrošināšana	1,036,150	782,192
Īpašuma apdrošināšana	1,246,418	1,131,352
Sauszemes transportlīdzekļu īpašnieku CTA obligātā apdrošināšana	2,596,840	2,020,517
Citi nedzīvības apdrošināšanas veidi	450,710	421,576
Kopā nedzīvības apdrošināšana	<u>5,330,118</u>	<u>4,355,637</u>
Dzīvības apdrošināšana	74,506	120,324
	<u>5,404,624</u>	<u>4,475,961</u>

### 9. ADMINISTRATĪVĀS IZMAKSAS

	2002	2001
Algas personālam	2,284,891	2,477,706
Sociālās apdrošināšanas maksājumi	524,165	552,383
Telpu uzturēšanas un remonta izmaksas	157,629	428,189
Pamatlīdzekļu nolietojums un nemateriālo ieguldījumu amortizācija	509,639	461,281
Informācijas un komunikāciju sistēmu uzturēšanas izmaksas	317,479	305,196
Izdevumi biroja piederumiem	143,908	114,709
Reklāma un sabiedriskās attiecības	245,576	253,998
Autotransporta izdevumi (degviela, serviss utt.)	202,703	255,547
Profesionālie pakalpojumi	144,963	232,997
Pārējie administratīvie izdevumi	540,336	309,177
	<u>5,071,289</u>	<u>5,391,183</u>

Padomes un Valdes locekļi nav saņēmuši atsevišķu atalgojumu par darbu AAS BALTA Padomē un Valdē.  
Kopā Koncernā gada laikā bija nodarbināti vidēji 521 (2001. gadā: 516) darbinieki un 1,089 (2001. gadā: 1,211) aģenti.

### 10. CITI TEHNISKIE IZDEVUMI

	2002	2001
Uzkrājumi šaubīgajiem debitoriem	8,418	3,970
Maksājumi FKTK un apdrošināto personu aizsardzības fondā (nedzīvības apdrošināšana)	193,352	145,791
Maksājumi FKTK un apdrošināto personu aizsardzības fondā (dzīvības apdrošināšana)	5,061	10,309
Citi tehniskie izdevumi	8,495	49,991
	<u>215,326</u>	<u>210,061</u>

Saskaņā ar Latvijas likumdošanas prasībām FKTK ir jāpārskaita 0.2% no sauszemes transportlīdzekļu īpašnieku civiltiesiskās atbildības obligātajā apdrošināšanā un 0.7% no pārējiem Koncerna bruto saņemto prēmiju ieņēmumiem. Apdrošināto Personu Aizsardzības fondā ir jāpārskaita 1% no fizisko personu iemaksātām apdrošināšanas prēmijām brīvprātīgajos apdrošināšanas veidos.

# AAS BALTA 2002. GADA KONSOLIDĒTAIS PĀRSKATS

## Konsolidētā gada pārskata pielikumi

### 11. INVESTĪCIJU IENĀKUMI

#### a) periodiskie investīciju ienākumi

	2002	2001
Procenti no ieguldījumiem parāda vērtspapīros	765,158	1,214,398
Procenti no depozītiem kredītiestādēs	188,533	161,142
Procenti no hipotekāriem aizdevumiem	122,530	112,083
Ienākumi no ieguldījumiem investīciju fondos	139,709	53,020
Ieņēmumi no ēku apsaimniekošanas	24,828	-
Citi ienākumi	22,354	49,455
	<b>1,263,112</b>	<b>1,590,098</b>

#### b) investīciju pārvērtēšana

	2002	2001
Parāda vērtspapīri	252,921	361,523
Investīciju fonda ieguldījuma apliecību pārvērtēšana	28,834	80,100
Pozitīvās valūtas kursa svārstības investīciju aktīvos	7,995	43,845
Citi ienākumi	15,019	18,216
	<b>304,769</b>	<b>503,684</b>

#### c) ienākumi no investīciju realizācijas

	2002	2001
Parāda vērtspapīri	50,630	145,402
Investīciju fonda ieguldījuma apliecības	17,692	29,696
Ēku realizācijas ieņēmumi	342,973	-
Citi ienākumi	63,622	-
	<b>474,917</b>	<b>175,098</b>

### 12. INVESTĪCIJU IZDEVUMI

#### a) investīciju pārvaldes izmaksas

	2002	2001
Brokeru un starpniecības komisijas	19,902	18,323
Samaksātie procenti	6,206	424,421
Konsultāciju pakalpojumi	-	60,000
Citi izdevumi	13,732	2,082
	<b>39,840</b>	<b>504,826</b>

#### b) investīciju pārvērtēšana

	2002	2001
Ieguldījuma asociētajā uzņēmumā pārvērtēšana	65,577	-
Vērtspapīru valūtas kursa svārstību zaudējumi	24,241	-
Parāda vērtspapīri	14,938	71,546
Citi	-	73,104
	<b>104,756</b>	<b>144,650</b>

# AAS BALTA 2002. GADA KONSOLIDĒTAIS PĀRSKATS

## Konsolidētā gada pārskata pielikumi

### 13. PĀRĒJIE IEŅĒMUMI

	2002	2001
Ieņēmumi no aktīvu pārdošanas	-	41,752
Ieņēmumi no telpu nomas un apsaimniekošanas pakalpojumiem	32,573	135
Atmaksa par pārmaksāto sociālo apdrošināšanu	29,044	7,267
Ieņēmumi no ārvalstu valūtu kursu svārstībām	16,863	22,811
Saņemtās komisijas naudas	13,616	5,203
Uzkrājumu samazinājums šaubīgajiem debitoriem	8,200	7,399
Pārējie ieņēmumi	41,006	44,313
	<u>141,302</u>	<u>128,880</u>

### 14. PĀRĒJIE IZDEVUMI

	2002	2001
Izveidotie uzkrājumi šaubīgiem debitoru parādiem un norakstītie bezcerīgie parādi	94,037	62,258
Zaudējumi no pamatlīdzekļu pārdošanas	45,433	58,476
Nemateriālās vērtības amortizācija	-	77,725
Pārējie izdevumi	67,260	50,103
	<u>206,730</u>	<u>248,562</u>

### 15. IENĀKUMA NODOKLIS

	2002	2001
Uzņēmumu ienākuma nodokļa maksājumi par iepriekšējiem periodiem	-	12,451
Pārskata perioda ienākuma nodoklis	314,090	35,017
Atliktais uzņēmumu ienākuma nodoklis (skat. 30. pielikumu)	(46,583)	21,130
	<u>267,507</u>	<u>68,598</u>

Salīdzinājums starp faktiskajām nodokļu izmaksām un teorētiski aprēķinātajām nodokļu izmaksām pēc pamata nodokļu likmēm.

	2002	2001
Peļņa pirms nodokļiem	1,823,401	844,996
Uzņēmumu ienākuma nodoklis pēc 22% likmes (2001. 25%)	<u>401,148</u>	<u>211,249</u>
<b>Nodokļu ietekme:</b>		
Uzņēmumu ienākuma nodokļa maksājumi par iepriekšējiem periodiem	-	12,451
Apliekamo ienākumu nesamazinoši izdevumi	190,342	81,829
Ar nodokli neapliekamie ienākumi	(223,151)	(70,084)
Nodokļu atlaides ziedojumiem	(24,801)	(8,754)
Nodokļu likmes izmaiņu ietekme	(76,031)	(26,527)
Atliktā nodokļa aktīvs, kas netika atzīts iepriekšējā periodā	-	(131,566)
<b>Pārskata gada nodokļu izdevumi</b>	<u>267,507</u>	<u>68,598</u>

# AAS BALTA 2002. GADA KONSOLIDĒTAIS PĀRSKATS

## Konsolidētā gada pārskata pielikumi

### 16. PEĻŅA UZ AKCIJU PĀRSKATA PERIODĀ

	2002	2001
Pārskata perioda peļņa (a)	1,496,010	723,552
Vidēji svērtais akciju skaits perioda laikā (b)	4,652,067	4,652,067
Peļņa uz vienu akciju pārskata periodā (a/b) latos	0.32	0.16

Koriģētā peļņa uz vienu akciju ir vienāda ar pamata peļņu uz vienu akciju, jo Mātes Uzņēmums nav veicis darījumus, kas varētu ietekmēt emitēto akciju skaitu.

### 17. PĀRĒJIE NEMATERIĀLIE AKTĪVI

	Datorprogrammas
<b>Sākotnējā vērtība</b>	
2001. gada 31. decembrī	256,592
legādātie	28,161
<b>2002. gada 31. decembrī</b>	<u>284,753</u>
<b>Nolietojums</b>	
2001. gada 31. decembrī	(135,417)
Pārskata gada amortizācija	(47,332)
<b>2002. gada 31. decembrī</b>	<u>(182,749)</u>
<b>Atlikusī vērtība 2001. gada 31. decembrī</b>	<u>121,175</u>
<b>Atlikusī vērtība 2002. gada 31. decembrī</b>	<u>102,004</u>

### 18. DAĻAS ASOCIĒTAJĀ UZŅĒMUMĀ

Uzņēmums	31.12.2002		31.12.2001	
	leguldījuma vērtība	Daļa akciju kapitālā	leguldījuma vērtība	Daļa akciju kapitālā
SIA Ripo-2 (Latvija)	196,418	35%	261,995	35%
	<u>196,418</u>		<u>261,995</u>	

Investīcijas asociētajā uzņēmumā ir veiktas ar mērķi optimizēt sauszemes transporta līdzekļu apdrošināšanas atlīdzību izdevumus.



# AAS BALTA 2002. GADA KONSOLIDĒTAIS PĀRSKATS

## Konsolidētā gada pārskata pielikumi

### 19. AKCIJAS UN CITI VĒRTSPAPĪRI AR NEFIKSĒTU IENĀKUMU

Uzņēmums	31.12.2002		31.12.2001	
	Ieguldījuma vērtība	Daļa akciju kapitālā	Ieguldījuma vērtība	Daļa akciju kapitālā
AS LVA Ieguldījumu Sabiedrība (Latvija)	42,399	13%	20,485	13%
Citi Latvijas uzņēmumi	1,000	-	1,000	-
Bezpeļņas AS Atklātais Pensiju Fonds				
Sociālais Nodrošinājums (Latvija)	1,000	1%	1,000	1%
Biržā kotētas akcijas	9,281	-	14,768	-
	<u>53,680</u>		<u>37,253</u>	

Visi ieguldījumi ir veikti investīciju nolūkos.

### 20. PARĀDA VĒRTSPAPĪRI UN CITI VĒRTSPAPĪRI AR FIKSĒTU IENĀKUMU

	31.12.2002	31.12.2001
Latvijas valsts parādzīmes	9,906,648	10,357,288
Lietuvas valsts parādzīmes	-	170,499
Lietuvas uzņēmumu parādzīmes	262,172	-
Latvijas banku izdotās parādzīmes	721,168	125,900
Uzņēmumu parādzīmes	100,000	239,680
Kazahstānas eiroobligācijas	-	84,931
Hipotekārās ķīlu zīmes	-	151,673
	<u>10,989,988</u>	<u>11,129,971</u>

Visi ieguldījumi parāda vērtspapīros tika veikti tirdzniecības nolūkos

### 21. IEGULDĪJUMU DAĻAS INVESTĪCIJU FONDOS

Tirdzniecības nolūkos Koncerns iegādājās 35,200 ieguldījuma apliecības ar nominālvērtību LVL 100 katra investīciju fondā LVA naudas fonds, kuru kontrolē AS LVA Ieguldījumu Sabiedrība. 2002. gada 31. decembrī Koncerna ieguldījums sastāda 13% no minētā uzņēmuma akciju kapitāla. Minētā fonda ieguldījumi ir veikti galvenokārt Latvijas valsts un uzņēmumu parādzīmēs un depozītos Latvijā reģistrētās bankās.

### 22. AIZDEVUMI

	31.12.2002	31.12.2001
Hipotekārie kredīti	826,707	1,652,223
Aizdevumi darbiniekiem	73,684	58,516
Citi aizdevumi	-	16,569
Uzkrājumi aizdevumiem	-	(5,665)
	<u>900,391</u>	<u>1,721,643</u>

# AAS BALTA 2002. GADA KONSOLIDĒTAIS PĀRSKATS

## Konsolidētā gada pārskata pielikumi

### 23. CITI DEBITORI

	31.12.2002	31.12.2001
Valsts nodevas tiesām	14,520	10,776
Uzņēmuma ienākuma nodokļa pārmaxsa	54,427	99,966
Iedzīvotāju ienākuma nodokļa pārmaxsa	2,114	-
Sociālās apdrošināšanas obligāto maksājumu pārmaxsa	14,138	-
Norēķini par pārdotajiem nekustamajiem īpašumiem	95,638	-
Citi debitori	129,821	126,215
	<u>310,658</u>	<u>236,957</u>

### 24. MATERIĀLIE AKTĪVI

	Zeme, ēkas un kapitalizētie telpu remonta izdevumi	Transporta līdzekļi	IT sistēmas	Biroja iekārtas un citi	Kopā
<b>Sākotnējā vērtība</b>					
2001. gada 31. decembrī	3,103,092	490,809	932,548	422,772	4,949,221
legādātie	42,536	16,120	319,405	92,373	470,434
Izslēgtie	(949,957)	(58,737)	(185,170)	(107,238)	(1,301,102)
Pārgrupēts	-	-	(21,030)	21,030	-
<b>2002. gada 31. decembrī</b>	<b>2,195,671</b>	<b>448,192</b>	<b>1,045,753</b>	<b>428,937</b>	<b>4,118,553</b>
<b>Nolietojums</b>					
2001. gada 31. decembrī	(376,163)	(279,429)	(420,307)	(223,880)	(1,299,779)
Pārskata perioda nolietojums	(60,826)	(78,640)	(235,710)	(87,131)	(462,307)
Nolietojums izslēgtajiem pamatlīdzekļiem	179,677	38,625	168,535	69,061	455,898
Pārgrupēts	-	-	(9,103)	9,103	-
<b>2002. gada 31. decembrī</b>	<b>(257,312)</b>	<b>(319,444)</b>	<b>(496,585)</b>	<b>(232,847)</b>	<b>(1,306,188)</b>
<b>Atlikusī vērtība</b>					
<b>2001. gada 31. decembrī</b>	<b>2,726,929</b>	<b>211,380</b>	<b>512,241</b>	<b>198,892</b>	<b>3,649,442</b>
<b>Atlikusī vērtība</b>					
<b>2002. gada 31. decembrī</b>	<b>1,938,359</b>	<b>128,748</b>	<b>549,168</b>	<b>196,090</b>	<b>2,812,365</b>

### 25. NAUDA KASĒ UN PRASĪBAS UZ PIEPRASĪJUMU PRET KREDĪTIESTĀDĒM

	31.12.2002	31.12.2001
Nauda kasē	12,980	51,948
Norēķinu konti bankās	861,071	729,476
	<u>874,051</u>	<u>781,424</u>

# AAS BALTA 2002. GADA KONSOLIDĒTAIS PĀRSKATS

## Konsolidētā gada pārskata pielikumi

### 26. PARAKSTĪTAIS PAMATKAPITĀLS

#### a) reģistrētais akciju kapitāls

	31.12.2002		31.12.2001	
	Skaits	LVL	Skaits	LVL
Akcijas LVL 1 nominālvērtībā	4,999,200	4,999,200	4,999,200	4,999,200
Valdes akcijas	800	800	800	800
	<u>5,000,000</u>	<u>5,000,000</u>	<u>5,000,000</u>	<u>5,000,000</u>

#### b) emitētais un pilnībā apmaksātais akciju kapitāls

	31.12.2002		31.12.2001	
	Skaits	LVL	Skaits	LVL
Valdes akcijas	800	800	800	800
Publiskās emisijas akcijas LVL 1 nominālvērtībā	4,651,267	4,651,267	4,651,267	4,651,267
	<u>4,652,067</u>	<u>4,652,067</u>	<u>4,652,067</u>	<u>4,652,067</u>

#### c) lielākie akcionāri

Perioda beigās sekojošiem akcionāriem piederēja vairāk kā 10% no Uzņēmuma mātes uzņēmuma akcijām:

	31.12.2002		31.12.2001	
	Skaits	LVL	Skaits	LVL
Codan	2,415,421	51.94%	3,508,819	75.42%
IO Fund (The Danish Investment Fund for Central and Eastern Europe)	1,116,496	24.00%	-	-
ERAB	1,116,496	24.00%	1,116,496	24.00%
	<u>4,648,413</u>	<u>99.94%</u>	<u>4,625,315</u>	<u>99.42%</u>

### 27. AIZŅĒMUMI NO KREDĪTIESTĀDĒM

	31.12.2002	31.12.2001
Īstermiņa aizņēmumi repo līgumu ietvaros	-	1,493,987
Kredītkaršu aizņēmumi	3,575	2,809
Uzkrātie procenti par īstermiņa aizņēmumiem	-	835
	<u>3,575</u>	<u>1,497,631</u>

### 28. NODOKĻI UN SOCIĀLĀS NODROŠINĀŠANAS MAKSĀJUMI

	31.12.2002	31.12.2001
Sociālās apdrošināšanas obligātie maksājumi	107,587	109,375
Iedzīvotāju ienākuma nodoklis	68,475	73,798
Īpašuma nodoklis	-	2,942
Pievienotās vērtības nodoklis	3,186	(5,967)
Uzņēmumu ienākuma nodoklis	8,826	49,374
	<u>188,073</u>	<u>229,522</u>

# AAS BALTA 2002. GADA KONSOLIDĒTAIS PĀRSKATS

## Konsolidētā gada pārskata pielikumi

### 29. CITI KREDITORI

	2002	2001
Personāls	186,933	174,939
Saistības pret Satiksmes biroju	66,485	73,904
Saistības pret sabiedriskām un valsts organizācijām	51,079	13,068
Saistības pret Finanšu un kapitāla tirgus komisiju	49,542	42,565
Citi kreditori	78,076	113,585
	<u>432,115</u>	<u>418,061</u>

### 30. ATLIKTĀ NODOKĻA SAISTĪBAS

	31.12. 2002 LVL	31.12.2001 LVL
Atliktā nodokļa saistības pārskata gada sākumā	199,313	178,183
Atliktā nodokļa saistību (samazinājums)/palielinājums pārskata gadā (skat. 15. pielikumu)	(46,583)	21,130
<b>Atliktā nodokļa saistības pārskata gada beigās</b>	<u>152,730</u>	<u>199,313</u>

Atliktais nodoklis aprēķināts no sekojošām pagaidu atšķirībām starp aktīvu un saistību bilances vērtībām un to vērtībām uzņēmuma ienākuma nodokļa aprēķina mērķiem:

	2002	2001
Pagaidu atšķirība pamatlīdzekļu nolietojumam	183,730	309,702
Uz nākamajiem taksācijas periodiem pārnesamie nodokļu zaudējumi	-	(104,115)
Pagaidu atšķirības no uzkrātajām izmaksām	(42,862)	(38,721)
Pagaidu atšķirības no vērtspapīru pārvērtēšanas	36,788	50,300
Uz nākamajiem periodiem pārnesamie zaudējumi no vērtspapīru realizācijas	(5,375)	(10,080)
Pagaidu atšķirība no uzkrājumiem debitoriem	(19,551)	(7,773)
Atliktā uzņēmumu ienākuma nodokļa neto saistības	<u>152,730</u>	<u>199,313</u>

Atliktā nodokļa aprēķinā izmantotas sekojošas patreiz noteiktās nodokļa likmes:

Gads	Likme
2002	22%
2003	19%
2004 un turpmāk	15%

Atliktā nodokļa aprēķinā 2001. gada 31. decembrī izmantota 2002. gadam noteiktā 22% nodokļa likme, kas piemērota visām pagaidu atšķirībām.

# AAS BALTA 2002. GADA KONSOLIDĒTAIS PĀRSKATS

## Konsolidētā gada pārskata pielikumi

### 31. DARĪJUMI AR SAISTĪTĀJĀM PUSĒM

Koncerna mātes uzņēmums ir apdrošināšanas sabiedrības Codan (Dānija), kuram pieder 51.94% mātes uzņēmuma akciju, meitas uzņēmums. A/S Codan pieder 51.5% A/S Lietuvas Draudimas akciju.

Koncerna mātes uzņēmumam ir kopēji vadības locekļi ar investīciju kompāniju AS Bastions ZS. Salons Efekts SIA ir uzņēmums, kuru kontrolē AS Bastions ZS.

AS Bastions ZS pieder būtiska daļa LVA ieguldījumu Sabiedrības akciju. LVA ieguldījumu Sabiedrība pārvalda slēgto ieguldījumu fondu LVA naudas fonds.

Koncernam ir būtiska ietekme Ripo-2 SIA, kurā tam pieder 35% no daļu kapitāla.

Pārskata perioda laikā ar saistītajām pusēm tika veikti sekojoši darījumi:

Koncerns noslēdza nodotās pārpalīdzības līgumu ar

Lietuvas Draudimas. Šī līguma ietvaros pārpalīdzības prasības tika samaksātas LVL 3 tūkstoši.

Koncerns izmanto "Salons Efekts" SIA sniegtos telpu uzturēšanas pakalpojumus. Kopējā saņemto pakalpojumu aptuvenā vērtība pārskata perioda laikā bija LVL 3 tūkstoši (2001. gadā: LVL 23 tūkstoši).

Koncernam pieder 88% no LVA naudas fonds emitētajām ieguldījuma apliecībām.

Koncerns izmanto Ripo-2 SIA pakalpojumus sauszemes transporta līdzekļu apdrošināšanas atlīdzību ietvaros. Kopējā saņemto pakalpojumu vērtība pārskata periodā bija 71 tūkstotis (2001. gadā saņemto pakalpojumu vērtības apjoms nebija būtisks).

**Norēķini ar saistītajām pusēm.** Balances datumos ir sekojoši norēķini ar saistītajām pusēm.

	2002	2001
Koncerna uzņēmumu Valdes locekļiem	-	299,763
izsniegti hipotekārie aizdevumi	42,399	20,485
ieguldījumi LVA ieguldījumu Sabiedrības akcijās	-	10,434
Saistības pret Codan	<u>42,399</u>	<u>330,682</u>

### 32. MEITAS UZŅĒMUMI

<u>Nosaukums</u>	<u>Darbības sfēra</u>	<u>Daļas</u>		<u>Valsts</u>
		2002	2001	
AAS BALTA Dzīvība	Dzīvības apdrošināšana	95,90%	95,79%	Latvija
AS Rīgas apdrošināšanas sabiedrība	Nedzīvības apdrošināšana	100%	100%	Latvija

Visi ieguldījumi ir veikti attiecīgi meitas uzņēmumu parastajās akcijās.

### 33. ĀRPUSBALANCES POSTEŅI

#### Vispārējās prasības

Pamatdarbības ietvaros, laiku pa laiku Koncerna uzņēmumi saņem prasības no klientiem. Šādas prasības vadība ir pārskatījusi, un uzskata, ka nav paredzami būtiski zaudējumi, kuriem nebūtu izveidoti attiecīgi uzkrājumi.

#### Tiesas darbi

2002. gada 31. decembrī Koncerns bija iesaistīts 12 tiesas prāvās kā atbildētājs par kopējo summu LVL 138 tūkstoši. Mātes uzņēmuma vadība uzskata, ka tiesas prāvu rezultātā neradīsies būtiski zaudējumi, kuriem nebūtu izveidoti attiecīgi uzkrājumi. (2001. gada 31. decembrī kopējā iesniegto prasību summa bija LVL 126 tūkstoši)

#### Kredītsaistības

2002. gada 31. decembrī Koncernam nav ārpusbilances kredītsaistību.

#### Kapitāla saistības.

2002. gada 31. decembrī Koncernam nav nekādu kapitāla saistību.

#### Subordinētais depoziēgulējums

Koncerna mātes uzņēmums ir veicis subordinēto depoziēgu ieguldījumu AS "Hansabanka" 450,000 USD un 255 646 EUR (kas kopā līdzinās LVL 423,244 pārvēršot summu latos pēc Latvijas Bankas noteiktā kursa pārskata perioda beigās) apmērā ar beigu termiņu 2003. gada martā. Šo depoziēgu atgūšanas iespēja pirms termiņa beigām ir ierobežota.

# AAS BALTA Dzīvība 2002. GADA SAĪSINĀTAIS GADA PĀRSKATS

## Balance

### AKTĪVI

	2002 LVL	2001 LVL
Ieguldījumi	6,988,952	7,057,476
Nauda kasē un prasības uz pieprasījumu pret kredītiestādēm	67,190	39,887
Debitori apdrošināšanas operācijās	427,348	495,706
Citi debitori	291,179	42,504
Materiālie aktīvi	24,887	25,783
Uzkrātie ienākumi un nākamo periodu izdevumi	141,216	170,957
<b>Kopā aktīvi</b>	<b>7,940,772</b>	<b>7,832,313</b>

### PASĪVI

	2002 LVL	2001 LVL
Kapitāls un rezerves		
Parakstītais pamatkapitāls	2,800,000	2,800,000
Rezerves	121,256	94,728
Pārskata gada peļņa	535,148	166,528
<b>Kopā kapitāls un rezerves</b>	<b>3,456,404</b>	<b>3,061,256</b>
Tehniskās rezerves	4,215,968	3,589,712
Kreditori	237,184	1,130,648
Uzkrātie izdevumi un nākamo periodu ienākumi	31,216	50,697
<b>Kopā pasīvi</b>	<b>7,940,772</b>	<b>7,832,313</b>

Jānis Medens  
Prezidents

Arnolds Čulkstēns  
Galvenais grāmatvedis

2003. gada 1. aprīlis

# AAS BALTA Dzīvība 2002. GADA SAĪSINĀTAIS GADA PĀRSKATS

## Peļņas un zaudējumu aprēķins

	2002 LVL	2001 LVL
Nopelnītās prēmijas dzīvības apdrošināšanā		
Bruto parakstītās prēmijas	1,013,870	974,765
Pārpadrošinātāja daļa	-2,150	-4,222
<b>Kopā nopelnītās prēmijas dzīvības apdrošināšanā</b>	<b>1,011,720</b>	<b>970,543</b>
Neto ieguldījumu darbības rezultāts	937,500	579,990
Piekritušās atlīdzību prasības	-304,656	-490,234
Izmaiņas dzīvības tehniskajās rezervēs	-633,037	-481,805
Neto darbības izdevumi	-331,671	-345,890
Citi tehniskie izdevumi	-11,059	-10,309
Pārnestā ieguldījumu rezultāta daļa uz netehnisko rezultātu	-467,062	-277,213
<b>Dzīvības apdrošināšanas tehniskais rezultāts</b>	<b>201,735</b>	<b>-54,918</b>
Nopelnītās prēmijas nedzīvības apdrošināšanā		
Bruto parakstītās prēmijas	353,528	418,897
Pārpadrošinātāja daļa	-168	-922
Neto izmaiņas nenopelnīto prēmiju tehniskajās rezervēs	41,507	-187,772
<b>Neto nopelnītās prēmijas nedzīvības apdrošināšanā</b>	<b>394,867</b>	<b>230,203</b>
Pārnestā ieguldījumu rezultāta daļa no netehniskā rezultāta	22,359	18,299
Piekritušās atlīdzību prasības, neto	-163,798	-90,260
Neto darbības izdevumi	-197,110	-151,143
Citi tehniskie izdevumi	-3,856	-4,418
<b>Nedzīvības apdrošināšanas tehniskais rezultāts</b>	<b>52,462</b>	<b>2,681</b>
Pārnestā ieguldījumu rezultāta daļa no tehniskā rezultāta dzīvības apdrošināšanā	467,062	277,213
Pārnestā ieguldījumu rezultāta daļa uz tehnisko rezultātu nedzīvības apdrošināšanā	-22,359	-18,299
Citi ieņēmumi / izdevumi	-20,058	323
<b>Peļņa pirms nodokļiem</b>	<b>678,842</b>	<b>207,000</b>
Nodokļi	-143,694	-40,472
<b>Pārskata gada peļņa</b>	<b>535,148</b>	<b>166,528</b>

Jānis Medens  
Prezidents

Arnolds Čulkstēns  
Galvenais grāmatvedis

2003. gada 1. aprīlis